

ภาคผนวกที่ 9

รายงานสรุปการสำรวจเศรษฐกิจและสังคม

รายงานสรุปการสำรวจสภาพเศรษฐกิจและสังคม ประจำปี 2567

โครงการ แบนด์ค็อก ฮอไรซอน ไลค์ @ บางนา 36

ถนนซอยบางนา-ตราด 36

แขวงบางนา เขตบางนา กรุงเทพมหานคร

บริษัท เจ้าพระยามหานคร จำกัด (มหาชน)

909/1 ชั้น 6 ห้อง 601-602,

ถนน สมเด็จพระเจ้าตากสิน แขวงดาวคะนอง เขตธนบุรี

กรุงเทพมหานคร 10600

จัดทำโดย

บริษัท ซี.อี.เอ็ม เทคโนโลยี (ไทยแลนด์) จำกัด

เลขที่ 31/8 หมู่ 13 ตำบลไร่ขิง อำเภอสามพราน

จังหวัดนครปฐม 73210

รายงานสรุปการสำรวจสภาพเศรษฐกิจและสังคม ประจำปี 2567

โครงการ แเบงค์คอก ฮอไรซอน ไลค์ @ บางนา 36

1. บทนำ

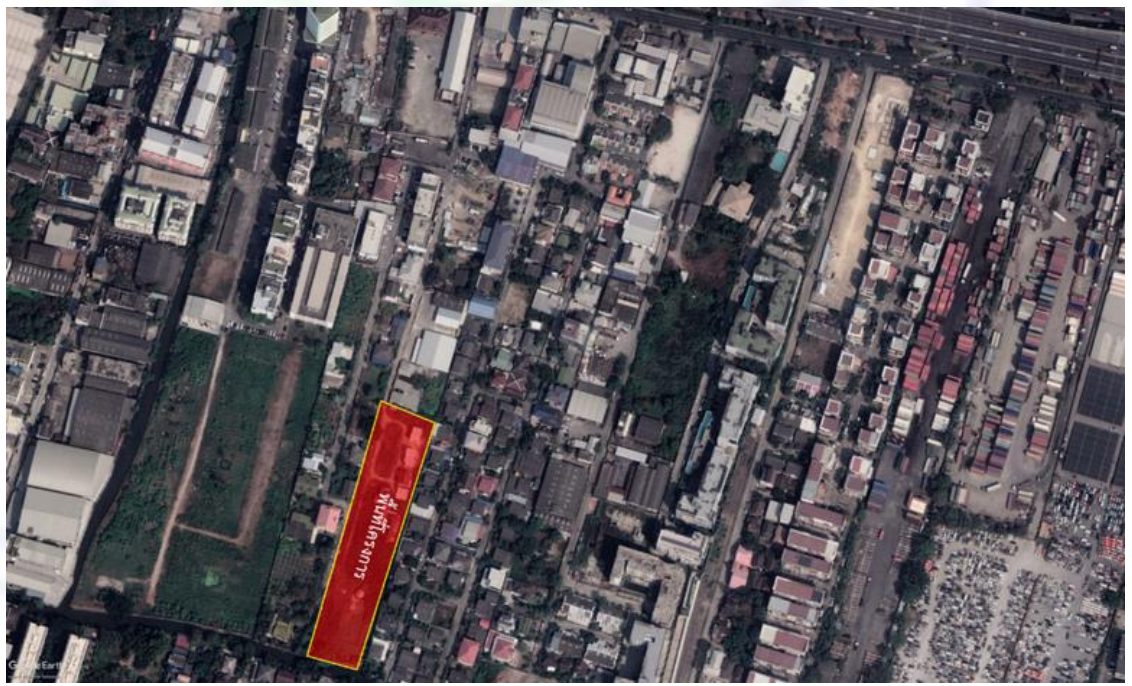
บริษัท เจ้าพระยามหานคร จำกัด (มหาชน) ได้มอบหมายให้ บริษัท ซี.อี.เอ็ม เทคโนโลยี (ไทยแลนด์) จำกัด เป็นผู้ดำเนินการสำรวจสภาพเศรษฐกิจและสังคม โครงการ แเบงค์คอก ฮอไรซอน ไลค์ @ บางนา 36 พื้นที่โครงการ ตั้งอยู่ที่ ถนนซอยบางนา-ตราด 36 แขวงบางนา เขตบางนา กรุงเทพมหานคร มีรายละเอียดการดำเนินการ ดังนี้

2. วัตถุประสงค์การตรวจวัด

เพื่อทำการสำรวจสภาพเศรษฐกิจและสังคม จากนั้นนำข้อมูลที่ได้มาปรับปรุงแก้ไขในระหว่างการก่อสร้างโครงการ

3. ขอบเขตการตรวจวัด

ดำเนินการสำรวจสภาพเศรษฐกิจและสังคม โครงการ แเบงค์คอก ฮอไรซอน ไลค์ @ บางนา 36 พื้นที่โครงการ ถนนซอยบางนา-ตราด 36 แขวงบางนา เขตบางนา กรุงเทพมหานคร (รูปที่ 1) โดยมีรายละเอียดการสำรวจ ดังนี้



รูปที่ 1 แสดงตำแหน่งพื้นที่ตั้ง โครงการ แเบงค์คอก ฮอไรซอน ไลค์ @ บางนา 36

พิกัด: 13°39'46.87"N 100°38'3.52"E

3.1 พื้นที่ติดโครงการ

ดำเนินการสำรวจสภาพเศรษฐกิจและสังคม บริเวณพื้นที่ติดโครงการ แบนด์คอก ฮอไรซอน ไอล์ @ บางนา 36 จำนวน 13 ตัวอย่าง (รูปที่ 2)



รูปที่ 2 แสดงพื้นที่ติดโครงการ

3.2 อาคาร/บ้านที่อยู่ถัดจากพื้นที่โครงการ ในระยะ 100 เมตร จากขอบเขตพื้นที่โครงการ

ดำเนินการสำรวจสภาพเศรษฐกิจและสังคม บริเวณอาคาร/บ้านที่อยู่ถัดจากพื้นที่โครงการ ในระยะ 100 เมตร จากขอบเขตพื้นที่โครงการ แบนด์คอก ฮอไรซอน ไอล์ @ บางนา 36 จำนวน 87 ตัวอย่าง (รูปที่ 3)



รูปที่ 3 แสดงอาคาร/บ้านที่อยู่ถัดจากพื้นที่โครงการ ในระยะ 100 เมตร
จากขอบเขตพื้นที่โครงการ

3.3 พื้นที่อ่อนไหวและหน่วยงานราชการ ในระยะ 1,000 เมตร จากขอบเขตพื้นที่โครงการ

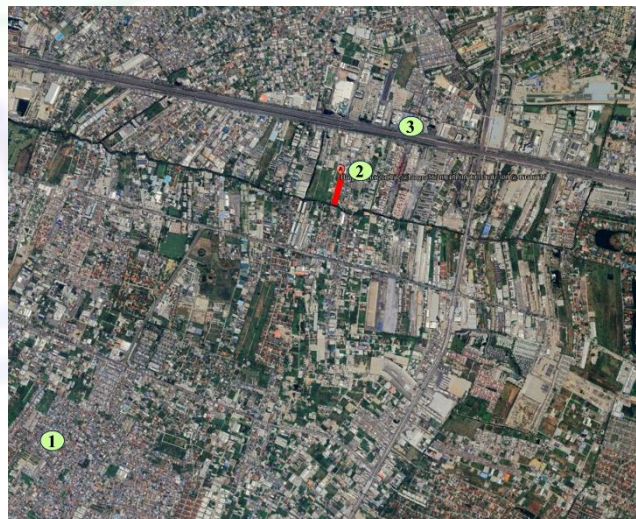
ดำเนินการสำรวจสภาพเศรษฐกิจและสังคม บริเวณพื้นที่อ่อนไหวและหน่วยงานราชการ ในระยะ 1,000 เมตร จากขอบเขตพื้นที่โครงการ เบงก์คอก สอไรซอน ไลค์ @ บางนา 36 จำนวน 13 ตัวอย่าง (รูปที่ 4)



รูปที่ 4 ผังแสดงพื้นที่อ่อนไหวและหน่วยงานราชการ ในระยะ 1,000 เมตร จากขอบเขตพื้นที่โครงการ

3.4 ชุมชนและหมู่บ้านในพื้นที่ศึกษา

ดำเนินการสำรวจสภาพเศรษฐกิจและสังคม บริเวณชุมชนและหมู่บ้านในพื้นที่ศึกษา โครงการ เบงก์คอก สอไรซอน ไลค์ @ บางนา 36 จำนวน 3 ตัวอย่าง (รูปที่ 5)



รูปที่ 5 ผังแสดงพื้นที่ชุมชนและหมู่บ้านในพื้นที่ศึกษา

4. รายละเอียดการสำรวจสภาพเศรษฐกิจและสังคม

4.1 กำหนดจำนวนแบบสอบถามที่เหมาะสม

4.1.1 กรณีรายงานการวิเคราะห์ผลกระทบสิ่งแวดล้อม (EIA) มีการกำหนดจำนวนตัวอย่างครัวเรือนที่จะสำรวจความคิดเห็น

4.1.1.1 กรณีที่กำหนดจำนวนตัวอย่างครัวเรือนไม่มาก (≤ 200 ครัวเรือน) สามารถจัดทำแบบสอบถามตามจำนวนที่รายงานการวิเคราะห์ผลกระทบสิ่งแวดล้อม (EIA) กำหนดไว้ได้

4.1.1.2 กรณีที่กำหนดจำนวนตัวอย่างครัวเรือนมาก (> 200 ครัวเรือน) จะอ้างอิงตามหลักการของสังคมศาสตร์ โดยใช้สูตรคำนวณของ Taro Yamane (Yamane, Taro. Statistics: An Introductory Analysis. 3rd ed. Tokyo: Harper International Edition, 1973) ที่ระดับความเชื่อมั่น 95% เนื่องจากเป็นสูตรที่ใช้คำนวณขนาดตัวอย่างในกรณีที่ทราบจำนวนประชากรแน่นอน ดังสมการต่อไปนี้

$$n = \frac{N}{1 + Ne^2}$$

เมื่อ n คือ ขนาดตัวอย่างที่เหมาะสมต่อการสำรวจความคิดเห็นภายในพื้นที่ศึกษา

N คือ จำนวนครัวเรือนทั้งหมดในพื้นที่ศึกษา

e คือ ความคลาดเคลื่อนที่ยอมรับได้ กำหนดให้ $e=0.05$

4.1.2 กรณีรายงานการวิเคราะห์ผลกระทบสิ่งแวดล้อม (EIA) ไม่มีการกำหนดจำนวนตัวอย่างครัวเรือนที่จะสำรวจความคิดเห็น จะอ้างอิงตามหลักการของสังคมศาสตร์ โดยใช้สูตรคำนวณของ Taro Yamane ตามข้อ 4.1.1.2

4.2 การสำรวจสภาพเศรษฐกิจและสังคม

ในการสำรวจสภาพเศรษฐกิจและสังคมจะใช้แบบสอบถามเป็นเครื่องมือในการเก็บตัวอย่าง โดยแบบสอบถามจะแบ่งเป็น 4 กลุ่ม ได้แก่

- กลุ่มที่ 1 พื้นที่ติดโครงการ
- กลุ่มที่ 2 อาคาร/บ้านที่อยู่ถัดจากพื้นที่โครงการ ในระยะ 100 เมตร จากขอบเขตพื้นที่โครงการ
- กลุ่มที่ 3 พื้นที่อ่อนไหวและหน่วยงานราชการ ในระยะ 1,000 เมตร จากขอบเขตพื้นที่โครงการ
- กลุ่มที่ 4 ผู้นำชุมชนและหมู่บ้านในพื้นที่ศึกษา

จากการสำรวจสภาพเศรษฐกิจและสังคม โครงการ แบงก์คอก ฮอไรซอน ไลค์ @ บางนา 36 ประจำปี 2567 จำนวน 4 กลุ่ม โดยกลุ่มที่ 1 พื้นที่ติดโครงการ จำนวน 13 ตัวอย่าง มีการตอบแบบสอบถาม 9 ฉบับ กลุ่มที่ 2 อาคาร/บ้านที่อยู่ถัดจากพื้นที่โครงการในระยะ 100 เมตร จากขอบเขตพื้นที่โครงการ จำนวน 87 ตัวอย่าง มีการตอบแบบสอบถาม 56 ฉบับ กลุ่มที่ 3 พื้นที่อ่อนไหวและหน่วยงานราชการ ในระยะ 1,000 เมตร จากขอบเขตพื้นที่โครงการ จำนวน 13 ตัวอย่าง มีการตอบแบบสอบถาม 2 ฉบับ และกลุ่มที่ 4 ผู้นำชุมชนและหมู่บ้านในพื้นที่ศึกษา จำนวน 3 ตัวอย่าง มีการตอบแบบสอบถาม 1 ฉบับ ผลการสำรวจสภาพเศรษฐกิจและสังคมไม่สามารถเก็บตัวอย่างได้ตามจำนวนที่กำหนดไว้ เนื่องจากมีครัวเรือนที่ไม่พบผู้พักอาศัย ครัวเรือน/สถานประกอบการบางส่วนไม่ประสงค์แสดงความคิดเห็น จึงไม่มีการตอบแบบสอบถาม

5. ผลการสำรวจสภาพเศรษฐกิจและสังคม

5.1 ผลการสำรวจสภาพเศรษฐกิจและสังคม ด้านข้อมูลทั่วไปของผู้ให้สัมภาษณ์

ผลการสำรวจสภาพเศรษฐกิจและสังคมบริเวณโครงการ แบริ่งคอก ฮอไรซอน ไลค์ @ บางนา 36 ด้านข้อมูลทั่วไปของผู้ให้สัมภาษณ์ แสดงดังตารางที่ 1 และภาคผนวก (ตารางที่ ผ-1)

ตารางที่ 1 ผลการสำรวจสภาพเศรษฐกิจและสังคม ด้านข้อมูลทั่วไปของผู้ให้สัมภาษณ์

รายละเอียด	จำนวน	ร้อยละ
1. เพศ		
- ชาย	39	57.35
- หญิง	29	42.65
- ไม่ระบุ	-	-
รวม	68	100
2. อายุ		
- 20-30 ปี	1	1.47
- 31-40 ปี	41	60.29
- 41-50 ปี	22	32.35
- 51-60 ปี	2	2.94
- มากกว่า 60 ปี	2	2.94
- ไม่ระบุ	-	-
รวม	68	100
3. สถานภาพการสมรส		
- โสด	3	4.41
- สมรส	64	94.12
- แยกกันอยู่	-	-
- ไม่ระบุ	1	1.47
รวม	68	100

ตารางที่ 1 ผลการสำรวจสภาพเศรษฐกิจและสังคม ด้านข้อมูลทั่วไปของผู้ให้สัมภาษณ์ (ต่อ)

รายละเอียด	จำนวน	ร้อยละ
4. ระดับการศึกษา		
- ประถมศึกษา	1	1.47
- มัธยมศึกษาตอนต้น	-	-
- มัธยมศึกษาตอนปลาย	-	-
- อาชีวศึกษา/อนุปริญญา	32	47.06
- ปริญญาตรี	33	48.53
- สูงกว่าปริญญาตรี	-	-
- ไม่ได้ศึกษา	-	-
- ไม่ระบุ	2	2.94
รวม	68	100
5. ศาสนา		
- พุทธ	67	98.53
- อิสลาม	-	-
- คริสต์	1	1.47
- ไม่ระบุ	-	-
- อื่นๆ ระบุ	-	-
รวม	68	100

5.2 ผลการสำรวจสภาพเศรษฐกิจและสังคม ด้านความคิดเห็นต่อความเป็นอยู่ของชุมชนหรือหมู่บ้าน

ผลการสำรวจสภาพเศรษฐกิจและสังคมบริเวณ โครงการ แบงก์คอก ฮอไรซอน ไลค์ @ บางนา 36 ด้านความคิดเห็นต่อความเป็นอยู่ของชุมชนหรือหมู่บ้าน แสดงดังตารางที่ 2 และภาคผนวก (ตารางที่ ผ-2)

ตารางที่ 2 ผลการสำรวจสภาพเศรษฐกิจและสังคม ด้านความคิดเห็นต่อความเป็นอยู่ของชุมชนหรือหมู่บ้าน

รายละเอียด	จำนวน	ร้อยละ
1. ปัจจุบันในชุมชนที่ท่านอาศัยอยู่มีปัญหาสังคมต่อไปนี้หรือไม่ (ตอบได้มากกว่า 1 ข้อ)		
- ปัญหาการลักขโมย		
- มี	2	2.94
- ไม่มี	63	92.65
- ไม่ระบุ	3	4.41
รวม	68	100
- ปัญหาอาชญากรรม		
- มี	-	-
- ไม่มี	63	92.65
- ไม่ระบุ	5	7.35
รวม	68	100
- ปัญหาขยะเสด็จ		
- มี	-	-
- ไม่มี	63	92.65
- ไม่ระบุ	5	7.35
รวม	68	100
- ปัญหาการจราจรติดขัด		
- มี	4	5.88
- ไม่มี	61	89.71
- ไม่ระบุ	3	4.41
รวม	68	100
- ปัญหาความยากจน		
- มี	1	1.47
- ไม่มี	63	92.65
- ไม่ระบุ	4	5.88
รวม	68	100

ตารางที่ 2 ผลการสำรวจสภาพเศรษฐกิจและสังคม ด้านความคิดเห็นต่อความเป็นอยู่ของชุมชนหรือหมู่บ้าน (ต่อ)

รายละเอียด	จำนวน	ร้อยละ
1. ปัจจุบันในชุมชนที่ท่านอาศัยอยู่มีปัญหาสังคมต่อไปนี้หรือไม่ (ตอบได้มากกว่า 1 ข้อ) (ต่อ)		
- ปัญหาการว่างงาน		
- มี	1	1.47
- ไม่มี	63	92.65
- ไม่ระบุ	4	5.88
รวม	68	100
- ปัญหาการทะเลาะวิวาท		
- มี	-	-
- ไม่มี	63	92.65
- ไม่ระบุ	5	7.35
รวม	68	100
2. ปัจจุบันท่านเลือกเดินทางไปทำงาน / ทำภารกิจประจำวันด้วยวิธีใด (บ่อยมากที่สุด)		
- รถยนต์ส่วนตัว	66	97.06
- รถจักรยานยนต์	-	-
- รถโดยสารประจำทาง	1	1.47
- อื่น ๆ ระบุ		
Taxi	1	1.47
- ไม่ระบุ	-	-
รวม	68	100
3. ท่านมีความคิดเห็นต่อสาธารณูปโภคพื้นฐานต่อไปนี้ในชุมชนที่ท่านอยู่อาศัยอย่างไร		
- ไฟฟ้า		
- พึงพอใจ	66	97.06
- ต้องปรับปรุง		
เปลี่ยนสายไฟ	1	1.47
- ไม่ระบุ	1	1.47
รวม	68	100
- น้ำประปา		
- พึงพอใจ	67	98.53
- ต้องปรับปรุง	-	-
- ไม่ระบุ	1	1.47
รวม	68	100

ตารางที่ 2 ผลการสำรวจสภาพเศรษฐกิจและสังคม ด้านความคิดเห็นต่อความเป็นอยู่ของชุมชนหรือหมู่บ้าน (ต่อ)

รายละเอียด	จำนวน	ร้อยละ
3. ท่านมีความคิดเห็นต่อสาธารณูปโภคพื้นฐานต่อไปนี้ในชุมชนที่ท่านอยู่อาศัยอย่างไร (ต่อ)		
- ระบบกำจัดขยะมูลฝอย		
- พึงพอใจ	67	98.53
- ต้องปรับปรุง	-	-
-ไม่ระบุ	1	1.47
รวม	68	100
- โรงเรียน, สถานศึกษา		
- พึงพอใจ	67	98.53
- ต้องปรับปรุง	-	-
-ไม่ระบุ	1	1.47
รวม	68	100
- โรงพยาบาล		
- พึงพอใจ	67	98.53
- ต้องปรับปรุง	-	-
-ไม่ระบุ	1	1.47
รวม	68	100
- อื่น ๆ ระบุ	-	-
รวม	-	-

5.3 ผลการสำรวจสภาพเศรษฐกิจและสังคม ด้านผลกระทบสิ่งแวดล้อมที่ได้รับในปัจจุบัน

ผลการสำรวจสภาพเศรษฐกิจและสังคมบริเวณโครงการ แบริ่งคอก ฮอไรซอน ไลค์ @ บางนา 36 ด้านผลกระทบสิ่งแวดล้อมที่ได้รับในปัจจุบัน แสดงดังตารางที่ 3 และภาคผนวก (ตารางที่ ผ-3 ถึงตารางที่ ผ-6)

ตารางที่ 3 ผลการสำรวจสภาพเศรษฐกิจและสังคม ด้านผลกระทบสิ่งแวดล้อมที่ได้รับในปัจจุบัน

ผลกระทบ	ไม่ได้รับ		ได้รับ		ระดับน้อย		ระดับปานกลาง		ระดับมาก		ค่าเฉลี่ย	ค่าเบี่ยงเบนมาตรฐาน	ระดับผลกระทบ
	จำนวน	ร้อยละ	จำนวน	ร้อยละ	จำนวน	ร้อยละ	จำนวน	ร้อยละ	จำนวน	ร้อยละ			
1. ผลกระทบด้านสิ่งแวดล้อม													
1. ฝุ่นละอองจากการก่อสร้างและขนส่งวัสดุอุปกรณ์	6	8.82	62	91.18	17	25.00	31	45.59	14	20.59	1.95	0.71	ปานกลาง
2. เสียงดังจากการก่อสร้างและคมนาคมขนส่ง	6	8.82	62	91.18	15	22.06	32	47.06	15	22.06	2.00	0.70	ปานกลาง
3. กลิ่นเหม็นจากการขชะ น้ำเสีย และไอเสียจากเครื่องจักร	9	13.24	59	86.76	22	32.35	34	50.00	3	4.41	1.68	0.57	ปานกลาง
4. ขยะมูลฝอยจากการก่อสร้างและคนงานก่อสร้าง	10	14.71	58	85.29	23	33.82	31	45.59	4	5.88	1.67	0.60	ปานกลาง
5. น้ำเสียจากกิจกรรมการก่อสร้างและบ้านพักคนงาน	13	19.12	55	80.88	23	33.82	29	42.65	3	4.41	1.64	0.59	ปานกลาง
6. ความสั่นสะเทือนจากงานเสาเข็มก่อสร้างฐานราก	7	10.29	61	89.71	16	23.53	28	41.18	17	25.00	2.02	0.74	ปานกลาง
7. ท่อระบายน้ำอุดตันจากเศษดินในการปรับพื้นที่ และเศษวัสดุก่อสร้าง	44	64.71	24	35.29	21	30.88	2	2.94	1	1.47	1.17	0.48	น้อย
8. น้ำท่วมเนื่องจากการปรับพื้นที่โครงการ	49	72.06	19	27.94	17	25.00	1	1.47	1	1.47	1.16	0.50	น้อย
9. การจราจรติดขัดจากรถบรรทุกเข้า-ออกโครงการ	51	75.00	17	25.00	16	23.53	-	-	1	1.47	1.12	0.49	น้อย
10. อื่นๆ ระบุ	-	-	-	-	-	-	-	-	-	-	-	-	-
2. ผลกระทบด้านสุขภาพ													
1. โรคระบบทางเดินหายใจจากฝุ่นละอองไอเสียจากเครื่องยนต์	64	94.12	4	5.88	1	1.47	1	1.47	2	2.94	2.25	0.96	ปานกลาง
2. ส่งผลต่อระบบการได้ยินจากเสียงรบกวนในการก่อสร้าง	62	91.18	6	8.82	3	4.41	2	2.94	1	1.47	1.67	0.82	ปานกลาง

ตารางที่ 3 ผลการสำรวจสภาพเศรษฐกิจและสังคม ด้านผลกระทบสิ่งแวดล้อมที่ได้รับในปัจจุบัน (ต่อ)

ผลกระทบ	ไม่ได้รับ		ได้รับ		ระดับน้อย		ระดับปานกลาง		ระดับมาก		ค่าเฉลี่ย	ค่าเบี่ยงเบนมาตรฐาน	ระดับผลกระทบ
	จำนวน	ร้อยละ	จำนวน	ร้อยละ	จำนวน	ร้อยละ	จำนวน	ร้อยละ	จำนวน	ร้อยละ			
2. ผลกระทบด้านสุขภาพ (ต่อ)													
3. มีการแพร่กระจายของโรคติดต่อ/โรคติดเชื้อ	66	97.06	2	2.94	1	1.47	1	1.47	-	-	1.50	0.71	น้อย
4. ส่งผลด้านความปลอดภัย ความรำคาญ และความวิตกกังวล	59	86.76	9	13.24	2	2.94	5	7.35	2	2.94	2.00	0.71	ปานกลาง
5. เพิ่มภาระให้กับสถานบริการทางการแพทย์ในบริเวณรอบพื้นที่โครงการ	66	97.06	2	2.94	2	2.94	-	-	-	-	1.00	-	น้อย
6. อื่นๆ ระบุ	-	-	-	-	-	-	-	-	-	-	-	-	-
3. ผลกระทบด้านสังคม													
1. ผลดี	47	69.12	21	30.88	19	27.94	1	1.47	1	1.47	1.14	0.48	น้อย
2. เศรษฐกิจโดยรวมในชุมชนดีขึ้น	48	70.59	20	29.41	19	27.94	1	1.47	-	-	1.05	0.22	น้อย
3. ความเดือดร้อนจากคนงานก่อสร้าง	45	66.18	23	33.82	6	8.82	15	22.06	2	2.94	1.83	0.58	ปานกลาง
4. ปัญหาอาชญากรรม/ยาเสพติด/ลักขโมย เพิ่มขึ้น	65	95.59	3	4.41	2	2.94	1	1.47	-	-	1.33	0.58	น้อย
5. ระบบสาธารณสุขโรคและสาธารณสุขการไม่เพียงพอ	66	97.06	2	2.94	1	1.47	1	1.47	-	-	1.50	0.71	น้อย
6. แรงงานจากต่างถิ่น/ต่างด้าวมากขึ้น	66	97.06	2	2.94	-	-	-	-	2	2.94	3.00	-	มาก

หมายเหตุ : ค่าเฉลี่ย 2.51-3.00 ระดับมาก
 ค่าเฉลี่ย 1.51-2.50 ระดับปานกลาง
 ค่าเฉลี่ย 1.00-1.50 ระดับน้อย

5.4 ผลการสำรวจสภาพเศรษฐกิจและสังคม ด้านการรับรู้และความคิดเห็นต่อการก่อสร้างโครงการ

ผลการสำรวจสภาพเศรษฐกิจและสังคมบริเวณ โครงการ แบงก์คอก ฮอไรซอน ไลค์ @ บางนา 36 ด้านการรับรู้ และความคิดเห็นต่อการก่อสร้างโครงการ แสดงดังตารางที่ 4 และภาคผนวก (ตารางที่ ผ-7)

ตารางที่ 4 ผลการสำรวจสภาพเศรษฐกิจและสังคม ด้านการรับรู้ และความคิดเห็นต่อการก่อสร้างโครงการ

รายละเอียด	จำนวน	ร้อยละ
1. ท่านทราบหรือไม่ว่าจะมีการก่อสร้างโครงการนี้เกิดขึ้น		
- ไม่ทราบ	3	4.41
- ทราบจาก		
- เจ้าหน้าที่โครงการ	62	91.18
- โทรทัศน์	-	-
- วิทยุ	-	-
- โซเชียลมีเดีย	-	-
- เว็บไซต์	-	-
- ป้ายประกาศ/ประชาสัมพันธ์	1	1.47
- เพื่อนบ้าน	1	1.47
- ใบปลิว	1	1.47
- อื่น ๆ ระบุ	-	-
- ไม่ระบุ	-	-
รวม	68	100
2. ท่านคิดว่าอาคารชุดพักอาศัยที่ดีควรมีลักษณะ / องค์ประกอบอย่างไร (ตอบได้มากกว่า 1 ข้อ)		
- มีบ่อน้ำบาดน้ำเสีย	58	85.29
- ไม่ระบุ	10	14.71
รวม	68	100
- มีความปลอดภัย	57	83.82
- ไม่ระบุ	11	16.18
รวม	68	100
- อยู่กลางแหล่งชุมชน	2	2.94
- ไม่ระบุ	66	97.06
รวม	68	100
- มีระบบการจัดขยะมูลฝอย	61	89.71
- ไม่ระบุ	7	10.29
รวม	68	100

ตารางที่ 4 ผลการสำรวจสภาพเศรษฐกิจและสังคม ด้านการรับรู้ และความคิดเห็นต่อการก่อสร้างโครงการ (ต่อ)

รายละเอียด	จำนวน	ร้อยละ
2. ท่านคิดว่าอาคารชุดพักอาศัยที่ดีควรมีลักษณะ / องค์ประกอบอย่างไร (ตอบได้มากกว่า 1 ข้อ) (ต่อ)		
- มีร้านค้า/แหล่งบริการต่างๆ	4	5.88
- ไม่ระบุ	64	94.12
รวม	68	100
- มีสาธารณูปโภคครบครัน	8	11.76
- ไม่ระบุ	60	88.24
รวม	68	100
- มีการจัดการจราจรที่ดี	55	80.88
- ไม่ระบุ	13	19.12
รวม	68	100
- อื่น ๆ ระบุ	-	-
- ไม่ระบุ	-	-
รวม	-	-
3. ท่านคิดว่าอาคารชุดพักอาศัยที่ดีควรมีสภาพแวดล้อมเป็นอย่างไร		
- ปลุกต้นไม้จำนวนมาก	27	39.71
- มีพื้นที่ว่าง/เปิดโล่ง	11	16.18
- มีระบบการจัดการสิ่งแวดล้อม	29	42.65
- อื่น ๆ ระบุ	-	-
- ไม่ระบุ	1	1.47
รวม	68	100
4. ท่านคิดว่าการเกิดขึ้นของโครงการ จะส่งผลกระทบต่อท่านหรือไม่		
- ไม่ส่งผลกระทบ	7	10.29
- ส่งผลกระทบ		
- มากที่สุด	4	5.88
- มาก	10	14.71
- ปานกลาง	31	45.59
- น้อย	16	23.53
- น้อยที่สุด	-	-
- ไม่ระบุ	-	-
รวม	68	100

5.5 ผลการสำรวจสภาพเศรษฐกิจและสังคม ด้านผลกระทบที่ได้รับจากโครงการ

ผลการสำรวจสภาพเศรษฐกิจและสังคมบริเวณโครงการ แบนด์ค็อก ฮอไรซอน ไลต์ @ บางนา 36 ด้านผลกระทบที่ได้รับจากโครงการ แสดงดังตารางที่ 5 และภาคผนวก (ตารางที่ ผ-8 ถึงตารางที่ ผ-11)

ตารางที่ 5 ผลการสำรวจสภาพเศรษฐกิจและสังคม ด้านผลกระทบที่ได้รับจากโครงการ

ผลกระทบ	ไม่ได้รับ		ได้รับ		ระดับมากที่สุด		ระดับมาก		ระดับปานกลาง		ระดับน้อย		ระดับน้อยที่สุด		ค่าเฉลี่ย	ค่าเบี่ยงเบนมาตรฐาน	ระดับผลกระทบ
	จำนวน	ร้อยละ	จำนวน	ร้อยละ	จำนวน	ร้อยละ	จำนวน	ร้อยละ	จำนวน	ร้อยละ	จำนวน	ร้อยละ	จำนวน	ร้อยละ			
1. ปัญหาฝุ่นละออง/ อากาศเสีย เขม่าควันจากเครื่องจักร	7	10.29	61	89.71	2	2.94	14	20.59	30	44.12	15	22.06	-	-	3.05	0.78	ปานกลาง
2. ปัญหาเสียงดังรบกวน	7	10.29	61	89.71	2	2.94	15	22.06	29	42.65	15	22.06	-	-	3.07	0.79	ปานกลาง
3. ปัญหาความสั่นสะเทือน	7	10.29	61	89.71	2	2.94	16	23.53	28	41.18	15	22.06	-	-	3.08	0.80	ปานกลาง
4. ปัญหาการทรุดตัว การแตกร้าวของบ้าน / อาคาร	10	14.71	58	85.29	3	4.41	9	13.24	28	41.18	17	25.00	1	1.47	2.93	0.86	ปานกลาง
5. ปัญหาน้ำเน่าเสียจากคณงานก่อสร้าง	11	16.18	57	83.82	-	-	3	4.41	31	45.59	23	33.82	-	-	2.65	0.58	ปานกลาง
6. ปัญหาขยะมูลฝอยจากคณงานก่อสร้างและเศษวัสดุ	11	16.18	57	83.82	-	-	4	5.88	31	45.59	22	32.35	-	-	2.68	0.60	ปานกลาง
7. ปัญหาจากวัสดุร่วงหล่นจากการก่อสร้างอาคาร	12	17.65	56	82.35	-	-	6	8.82	19	27.94	26	38.24	5	7.35	2.46	0.81	น้อย
8. ปัญหาการจราจรติดขัด	43	63.24	25	36.76	-	-	1	1.47	4	5.88	18	26.47	2	2.94	2.16	0.62	น้อย
9. ปัญหาการขนส่งดิน วัสดุตกลงจากการขนส่ง	27	39.71	41	60.29	-	-	3	4.41	7	10.29	26	38.24	5	7.35	2.20	0.75	น้อย
10. ปัญหาจากการจอดรถของคณงาน / เจ้าหน้าที่ที่เกี่ยวข้องและรถขนส่งวัสดุก่อสร้าง	51	75.00	17	25.00	-	-	1	1.47	1	1.47	14	20.59	1	1.47	2.12	0.60	น้อย
11. ปัญหาท่อระบายน้ำอุดตันจากเศษดินการก่อสร้าง	46	67.65	22	32.35	-	-	3	4.41	2	2.94	16	23.53	1	1.47	2.32	0.78	น้อย
12. ปัญหาน้ำท่วมจากการปรับพื้นที่	48	70.59	20	29.41	-	-	3	4.41	1	1.47	15	22.06	1	1.47	2.30	0.80	น้อย
13. ปัญหาน้ำประปามีแรงดันต่ำลง	53	77.94	15	22.06	-	-	-	-	-	-	15	22.06	-	-	2.00	-	น้อย
14. ปัญหาไฟฟ้าตกหรือกระแสไฟฟ้าไม่เพียงพอ	53	77.94	15	22.06	-	-	-	-	-	-	15	22.06	-	-	2.00	-	น้อย

ตารางที่ 5 ผลการสำรวจสภาพเศรษฐกิจและสังคม ด้านผลกระทบที่ได้รับจากโครงการ (ต่อ)

ผลกระทบ	ไม่ได้รับ		ได้รับ		ระดับมากที่สุด		ระดับมาก		ระดับปานกลาง		ระดับน้อย		ระดับน้อยที่สุด		ค่าเฉลี่ย	ค่าเบี่ยงเบนมาตรฐาน	ระดับผลกระทบ
	จำนวน	ร้อยละ	จำนวน	ร้อยละ	จำนวน	ร้อยละ	จำนวน	ร้อยละ	จำนวน	ร้อยละ	จำนวน	ร้อยละ	จำนวน	ร้อยละ			
15. ปัญหาความไม่ปลอดภัยในชีวิตและทรัพย์สินจากคนงานก่อสร้าง	46	67.65	22	32.35	-	-	-	-	3	4.41	19	27.94	-	-	2.14	0.35	น้อย
16. ผลกระทบต่อสุขภาพ เช่น โรคเกี่ยวกับทางเดินหายใจ ระบบการได้ยิน อุบัติเหตุ ฯลฯ	52	76.47	16	23.53	-	-	2	2.94	-	-	14	20.59	-	-	2.25	0.68	น้อย
17. ปัญหาในการเพิ่มภาระให้กับโรงพยาบาลในพื้นที่	53	77.94	15	22.06	-	-	1	1.47	-	-	14	20.59	-	-	2.13	0.52	น้อย
18. ปัญหาการเกิดเพลิงไหม้และลุกลามไปยังพื้นที่ข้างเคียง	53	77.94	15	22.06	-	-	-	-	-	-	15	22.06	-	-	2.00	-	น้อย
19. ปัญหาอื่น ๆ (ระบุ)	-	-	-	-	-	-	-	-	-	-	-	-	-	-	-	-	-

หมายเหตุ :

ค่าเฉลี่ย	4.51-5.00	ระดับมากที่สุด
ค่าเฉลี่ย	3.51-4.50	ระดับมาก
ค่าเฉลี่ย	2.51-3.50	ระดับปานกลาง
ค่าเฉลี่ย	1.51-2.50	ระดับน้อย
ค่าเฉลี่ย	1.00-1.50	ระดับน้อยที่สุด

5.6 ผลการสำรวจสภาพเศรษฐกิจและสังคม ด้านข้อเสนอแนะสำหรับโครงการ

ผลการสำรวจสภาพเศรษฐกิจและสังคมบริเวณโครงการ แเบงค์คอก สโไรซอน ไลค์ @ บางนา 36 ด้านข้อเสนอแนะสำหรับโครงการ แสดงดังตารางที่ 6 และภาคผนวก (ตารางที่ ผ-12)

ตารางที่ 6 ผลการสำรวจสภาพเศรษฐกิจและสังคม ด้านข้อเสนอแนะสำหรับโครงการ

รายละเอียด	จำนวน	ร้อยละ
- ไม่มี	62	91.18
- มี ระบุ		
อยากให้มีการเข้ามาศึกษา ช่อมแซม และจัดการปัญหาการทิ้งขยะของคนงาน	4	5.88
ขกเลิกการเชื่อมท่อระบายน้ำลงถนนสาธารณะ จะต้องผ่านที่ดินเอกชนก่อนลงคลองบางนา ทำให้เกิดน้ำท่วมขังเป็นจำนวนมาก ซึ่งประสบปัญหาน้ำท่วมขังเป็นประจำทุกปีอยู่แล้ว	1	1.47
อยากจัดการระบบการระบายน้ำให้ดีขึ้นป้องกันปัญหาน้ำท่วมเข้าบ้าน	1	1.47
รวม	68	100

6. สรุปผลการสำรวจสภาพเศรษฐกิจและสังคม

จากการสำรวจสภาพเศรษฐกิจและสังคม โครงการ แเบงค์คอก สโไรซอน ไลค์ @ บางนา 36 ประจำปี 2567 จำนวน 4 กลุ่ม พบว่ากลุ่มที่ 1 พื้นที่ติดโครงการ จำนวน 13 ตัวอย่าง มีการตอบแบบสอบถาม 9 ฉบับ กลุ่มที่ 2 อาคาร/บ้านที่อยู่ถัดจากพื้นที่โครงการในระยะ 100 เมตร จากขอบเขตพื้นที่โครงการ จำนวน 87 ตัวอย่าง มีการตอบแบบสอบถาม 56 ฉบับ กลุ่มที่ 3 พื้นที่อ่อนไหวและหน่วยงานราชการ ในระยะ 1,000 เมตร จากขอบเขตพื้นที่โครงการ จำนวน 13 ตัวอย่าง มีการตอบแบบสอบถาม 2 ฉบับ และกลุ่มที่ 4 ผู้นำชุมชนและหมู่บ้านในพื้นที่ศึกษา จำนวน 3 ตัวอย่าง มีการตอบแบบสอบถาม 1 ฉบับ เนื่องจากผู้ให้ข้อมูลไม่ประสงค์ตอบแบบสอบถาม โดยสรุปผลการสำรวจความคิดเห็นที่มีต่อการก่อสร้างโครงการ ได้ดังนี้

1. ด้านข้อมูลทั่วไปของผู้ให้สัมภาษณ์

ลักษณะของข้อมูลทั่วไปที่สำคัญ ได้แก่ เพศ อายุ สถานภาพการสมรส ระดับการศึกษา และศาสนา โดยผู้ตอบแบบสอบถามส่วนใหญ่เป็นเพศชาย (ร้อยละ 57.35) มีช่วงอายุตั้งแต่ 31-40 ปี (ร้อยละ 60.29) สถานภาพการสมรสส่วนใหญ่เป็นสมรส (ร้อยละ 94.12) การศึกษาส่วนใหญ่ได้รับการศึกษาระดับปริญญาตรี (ร้อยละ 48.53) ด้านการนับถือศาสนาส่วนใหญ่ นับถือศาสนาพุทธ (ร้อยละ 98.53)

2. ด้านความคิดเห็นต่อความเป็นอยู่ของชุมชนหรือหมู่บ้าน

2.1 ด้านปัญหาสังคมที่อาศัยอยู่ในปัจจุบัน

อันดับที่ 1 ปัญหาการจราจรติดขัด (ร้อยละ 5.88)

อันดับที่ 2 ปัญหาการลักขโมย (ร้อยละ 2.94)

อันดับที่ 3 ปัญหาความยากจน และปัญหาการว่างงาน (ร้อยละ 1.47)

2. ด้านความคิดเห็นต่อความเป็นอยู่ของชุมชนหรือหมู่บ้าน(ต่อ)

2.2 ด้านการเดินทางไปทำงาน หรือทำภารกิจประจำวัน

อันดับที่ 1 รถยนต์ส่วนตัว (ร้อยละ 97.06)

อันดับที่ 2 รถโดยสารประจำทาง และอื่น ๆ ระบุ Taxi (ร้อยละ 1.47)

2.3 ด้านระบบสาธารณูปโภคพื้นฐาน

อันดับที่ 1 น้ำประปา, ระบบกำจัดขยะมูลฝอย, โรงเรียน สถานศึกษา และโรงพยาบาล มีความพึงพอใจ (ร้อยละ 98.53)

อันดับที่ 2 ไฟฟ้า มีความพึงพอใจ (ร้อยละ 97.01)

3. ด้านผลกระทบสิ่งแวดล้อมที่ได้รับในปัจจุบัน

3.1 ผลกระทบด้านสิ่งแวดล้อม

มีผู้ไม่ได้รับผลกระทบสิ่งแวดล้อมในแต่ละด้าน ร้อยละ 8.82- ร้อยละ 75.00 และมีผู้ได้รับผลกระทบสิ่งแวดล้อมแต่ละด้าน 3 อันดับแรก ดังนี้

อันดับที่ 1 ฝุ่นละอองจากการก่อสร้างและขนส่งวัสดุอุปกรณ์ และเสียงดังจากการก่อสร้างและคมนาคมขนส่ง (ร้อยละ 91.18) ได้รับผลกระทบในระดับปานกลาง

อันดับที่ 2 ความสั่นสะเทือนจากงานเสาเข็มก่อสร้างฐานราก (ร้อยละ 89.71) ได้รับผลกระทบในระดับปานกลาง

อันดับที่ 3 กลิ่นเหม็นจากการขชะ น้ำเสีย และไอเสียจากเครื่องจักร (ร้อยละ 86.76) ได้รับผลกระทบในระดับปานกลาง

3.2 ผลกระทบด้านสุขภาพ

มีผู้ไม่ได้รับผลกระทบด้านสุขภาพ ร้อยละ 86.76- ร้อยละ 97.06 และมีผู้ได้รับผลกระทบด้านสุขภาพ 3 อันดับแรก ดังนี้

อันดับที่ 1 ส่งผลด้านความปลอดภัย ความรำคาญ และความวิตกกังวล (ร้อยละ 13.24) ได้รับผลกระทบในระดับปานกลาง

อันดับที่ 2 ส่งผลต่อระบบการได้ยินจากเสียงรบกวนในการก่อสร้าง (ร้อยละ 8.82) ได้รับผลกระทบในระดับปานกลาง

อันดับที่ 3 โรคระบบทางเดินหายใจจากฝุ่นละอองไอเสียจากเครื่องยนต์ (ร้อยละ 5.88) ได้รับผลกระทบในระดับปานกลาง

3.3 ผลกระทบด้านสังคม

มีผู้ไม่ได้รับผลกระทบด้านสังคม ร้อยละ 66.18- ร้อยละ 97.06 และมีผู้ได้รับผลกระทบด้านสังคม 3 อันดับแรก ดังนี้

อันดับที่ 1 ความเดือดร้อนจากคนงานก่อสร้าง (ร้อยละ 33.82) ได้รับผลกระทบในระดับปานกลาง

อันดับที่ 2 ผลกระทบด้านสังคมเป็นผลดี (ร้อยละ 30.88) ได้รับผลกระทบในระดับน้อย

อันดับที่ 3 เศรษฐกิจโดยรวมในชุมชนดีขึ้น (ร้อยละ 29.41) ได้รับผลกระทบในระดับน้อย

4. ด้านการรับรู้และความคิดเห็นต่อการก่อสร้างโครงการ

4.1 การรับรู้ว่าจะมีการก่อสร้างโครงการนี้เกิดขึ้น ผู้ตอบแบบสอบถามไม่ทราบ (ร้อยละ 4.41) และทราบ (ร้อยละ 95.59) ดังนี้

อันดับที่ 1 ทราบจากเจ้าหน้าที่โครงการ (ร้อยละ 91.18)

อันดับที่ 2 ทราบจากป้ายประกาศ/ประชาสัมพันธ์, ทราบจากเพื่อนบ้าน และใบปลิว (ร้อยละ 1.47)

4.2 ความคิดเห็นเกี่ยวกับลักษณะ / องค์ประกอบของอาคารชุดพักอาศัยที่ดี

อันดับที่ 1 มีระบบการจัดขยะมูลฝอย (ร้อยละ 89.71)

อันดับที่ 2 มีบ่อบำบัดน้ำเสีย (ร้อยละ 85.29)

อันดับที่ 3 มีความปลอดภัย (ร้อยละ 83.82)

4.3 ความคิดเห็นเกี่ยวกับสภาพแวดล้อมของอาคารชุดพักอาศัยที่ดี

อันดับที่ 1 มีระบบการจัดการสิ่งแวดล้อม (ร้อยละ 42.65)

อันดับที่ 2 ปลูกต้นไม้จำนวนมาก (ร้อยละ 39.71)

อันดับที่ 3 มีพื้นที่ว่าง/เปิดโล่ง (ร้อยละ 16.18)

4.4 ความคิดเห็นเกี่ยวกับผลกระทบจากการเกิดขึ้นของโครงการ ผู้ตอบแบบสอบถามไม่ได้รับผลกระทบ (ร้อยละ 10.29) และได้รับผลกระทบ (ร้อยละ 89.71)

อันดับที่ 1 ได้รับผลกระทบระดับปานกลาง (ร้อยละ 45.59)

อันดับที่ 2 ได้รับผลกระทบระดับน้อย (ร้อยละ 23.53)

อันดับที่ 3 ได้รับผลกระทบระดับมาก (ร้อยละ 14.71)

5. ด้านผลกระทบที่ได้รับจากโครงการ

มีผู้ไม่ได้รับผลกระทบจากโครงการ ร้อยละ 10.29 - ร้อยละ 77.94 และมีผู้ได้รับผลกระทบจากโครงการ 3 อันดับแรก ดังนี้

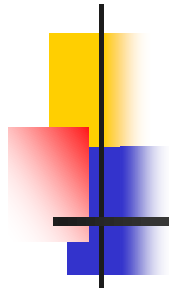
อันดับที่ 1 ปัญหาฝุ่นละออง/ อากาศเสีย เขม่าควันจากเครื่องจักร, ปัญหาเสียงดังรบกวน และปัญหาความสั่นสะเทือน (ร้อยละ 89.71) ได้รับผลกระทบในระดับปานกลาง

อันดับที่ 2 ปัญหาการทรุดตัว การแตกร้าวของบ้าน / อาคาร (ร้อยละ 85.29) ได้รับผลกระทบในระดับปานกลาง

อันดับที่ 3 ปัญหาน้ำเน่าเสียจากคณงานก่อสร้าง และปัญหาขยะมูลฝอยจากคณงานก่อสร้างและเศษวัสดุ (ร้อยละ 83.82) ได้รับผลกระทบในระดับปานกลาง

6. ข้อเสนอแนะของชุมชนที่มีต่อโครงการ

- อยากให้มีการเข้ามาเยียวยา ช่อมแซม และจัดการปัญหาการทิ้งขยะของคณงาน
- ยกเลิกการเชื่อมท่อระบายน้ำลงถนนสาธารณะ จะต้องผ่านที่ดินเอกชนก่อนลงคลองบางนา ทำให้เกิดน้ำท่วมขังเป็นจำนวนมาก ซึ่งประสบปัญหาน้ำท่วมขังเป็นประจำทุกปีอยู่แล้ว
- อยากจัดการระบบการระบายน้ำให้ดีขึ้นเพื่อป้องกันปัญหาน้ำท่วมเข้าบ้าน



ภาคผนวก

- ผลการสำรวจสภาพเศรษฐกิจและสังคม จำแนกตามกลุ่มตัวอย่าง

การสำรวจสภาพเศรษฐกิจและสังคม ด้านข้อมูลทั่วไปของผู้ให้สัมภาษณ์

ตารางที่ ผ-1 ผลการสำรวจสภาพเศรษฐกิจและสังคม ด้านข้อมูลทั่วไปของผู้ให้สัมภาษณ์

รายละเอียด	พื้นที่ติดโครงการ		อาคาร/บ้าน ในระยะ 100 เมตร		พื้นที่อ่อนไหวและ หน่วยงานราชการ		ผู้นำชุมชนและ หมู่บ้านในพื้นที่ศึกษา	
	จำนวน	ร้อยละ	จำนวน	ร้อยละ	จำนวน	ร้อยละ	จำนวน	ร้อยละ
1. เพศ								
- ชาย	2	22.22	36	64.29	1	50.00	-	-
- หญิง	7	77.78	20	35.71	1	50.00	1	100.00
- ไม่ระบุ	-	-	-	-	-	-	-	-
รวม	9	100	56	100	2	100	1	100
2. อายุ								
- 20-30 ปี	-	-	1	1.79	-	-	-	-
- 31-40 ปี	4	44.44	34	60.71	2	100.00	1	100.00
- 41-50 ปี	3	33.33	19	33.93	-	-	-	-
- 51-60 ปี	-	-	2	3.57	-	-	-	-
- มากกว่า 60 ปี	2	22.22	-	-	-	-	-	-
- ไม่ระบุ	-	-	-	-	-	-	-	-
รวม	9	100	56	100	2	100	1	100
3. สถานภาพการสมรส								
- โสด	1	11.11	2	3.57	-	-	-	-
- สมรส	7	77.78	54	96.43	2	100.00	1	100.00
- แยกกันอยู่	-	-	-	-	-	-	-	-
- ไม่ระบุ	1	11.11	-	-	-	-	-	-
รวม	9	100	56	100	2	100	1	100

ตารางที่ ผ-1 ผลการสำรวจสภาพเศรษฐกิจและสังคม ด้านข้อมูลทั่วไปของผู้ให้สัมภาษณ์ (ต่อ)

รายละเอียด	พื้นที่ติดโครงการ		อาคาร/บ้าน ในระยะ 100 เมตร		พื้นที่อ่อนไหวและ หน่วยงานราชการ		ผู้นำชุมชนและ หมู่บ้านในพื้นที่ศึกษา	
	จำนวน	ร้อยละ	จำนวน	ร้อยละ	จำนวน	ร้อยละ	จำนวน	ร้อยละ
4. ระดับการศึกษา								
- ประถมศึกษา	-	-	-	-	1	50.00	-	-
- มัธยมศึกษาตอนต้น	-	-	-	-	-	-	-	-
- มัธยมศึกษาตอนปลาย	-	-	-	-	-	-	-	-
- อาชีวศึกษา/อนุปริญญา	4	44.44	28	50.00	-	-	-	-
- ปริญญาตรี	4	44.44	28	50.00	1	50.00	-	-
- สูงกว่าปริญญาตรี	-	-	-	-	-	-	-	-
- ไม่ได้ศึกษา	-	-	-	-	-	-	-	-
- ไม่ระบุ	1	11.11	-	-	-	-	1	100.00
รวม	9	100	56	100	2	100	1	100
5. ศาสนา								
- พุทธ	9	100.00	55	98.21	2	100.00	1	100.00
- อิสลาม	-	-	-	-	-	-	-	-
- คริสต์	-	-	1	1.79	-	-	-	-
- ไม่ระบุ	-	-	-	-	-	-	-	-
- อื่นๆ ระบุ								
รวม	9	100	56	100	2	100	1	100

การสำรวจสภาพเศรษฐกิจและสังคม ด้านความคิดเห็นต่อความเป็นอยู่ของชุมชนหรือหมู่บ้าน

ตารางที่ ผ-2 ผลการสำรวจสภาพเศรษฐกิจและสังคม ด้านความคิดเห็นต่อความเป็นอยู่ของชุมชนหรือหมู่บ้าน

รายละเอียด	พื้นที่ติดโครงการ		อาคาร/บ้าน ในระยะ 100 เมตร		พื้นที่อ่อนไหวและ หน่วยงานราชการ		ผู้นำชุมชนและ หมู่บ้านในพื้นที่ศึกษา	
	จำนวน	ร้อยละ	จำนวน	ร้อยละ	จำนวน	ร้อยละ	จำนวน	ร้อยละ
1. ปัจจุบันในชุมชนที่ทำนอ้ายอยู่มีปัญหาสังคมต่อไปนี้หรือไม่ (ตอบได้มากกว่า 1 ข้อ)								
- ปัญหาการลักขโมย								
- มี	2	22.22	-	-	-	-	-	-
- ไม่มี	7	77.78	54	96.43	2	100.00	-	-
- ไม่ระบุ	-	-	2	3.57	-	-	1	100.00
รวม	9	100	56	100	2	100	1	100
- ปัญหาอาชญากรรม								
- มี	-	-	-	-	-	-	-	-
- ไม่มี	7	77.78	54	96.43	2	100.00	-	-
- ไม่ระบุ	2	22.22	2	3.57	-	-	1	100.00
รวม	9	100	56	100	2	100	1	100
- ปัญหายาเสพติด								
- มี	-	-	-	-	-	-	-	-
- ไม่มี	7	77.78	54	96.43	2	100.00	-	-
- ไม่ระบุ	2	22.22	2	3.57	-	-	1	100.00
รวม	9	100	56	100	2	100	1	100
- ปัญหาการจราจรติดขัด								
- มี	1	11.11	1	1.79	2	100.00	-	-
- ไม่มี	7	77.78	54	96.43	-	-	-	-
- ไม่ระบุ	1	11.11	1	1.79	-	-	1	100.00
รวม	9	100	56	100	2	100	1	100
- ปัญหาความยากจน								
- มี	1	11.11	-	-	-	-	-	-
- ไม่มี	7	77.78	54	96.43	2	100.00	-	-
- ไม่ระบุ	1	11.11	2	3.57	-	-	1	100.00
รวม	9	100	56	100	2	100	1	100

ตารางที่ ผ-2 ผลการสำรวจสภาพเศรษฐกิจและสังคม ด้านความคิดเห็นต่อความเป็นอยู่ของชุมชนหรือหมู่บ้าน (ต่อ)

รายละเอียด	พื้นที่ติดโครงการ		อาคาร/บ้าน ในระยะ 100 เมตร		พื้นที่อ่อนไหวและ หน่วยงานราชการ		ผู้นำชุมชนและ หมู่บ้านในพื้นที่ศึกษา	
	จำนวน	ร้อยละ	จำนวน	ร้อยละ	จำนวน	ร้อยละ	จำนวน	ร้อยละ
1. ปัจจุบันในชุมชนที่ท่านอาศัยอยู่มีปัญหาสังคมต่อไปนี้หรือไม่ (ตอบได้มากกว่า 1 ข้อ) (ต่อ)								
- ปัญหาการว่างงาน								
- มี	1	11.11	-	-	-	-	-	-
- ไม่มี	7	77.78	54	96.43	2	100.00	-	-
- ไม่ระบุ	1	11.11	2	3.57	-	-	1	100.00
รวม	9	100	56	100	2	100	1	100
- ปัญหาการทะเลาะวิวาท								
- มี	-	-	-	-	-	-	-	-
- ไม่มี	7	77.78	54	96.43	2	100.00	-	-
- ไม่ระบุ	2	22.22	2	3.57	-	-	1	100.00
รวม	9	100	56	100	2	100	1	100
2. ปัจจุบันท่านเลือกเดินทางไปทำงาน / ทำภารกิจประจำวันด้วยวิธีใด (บ่อยมากที่สุด)								
- รถยนต์ส่วนตัว	8	88.89	55	98.21	2	100.00	1	100.00
- รถจักรยานยนต์	-	-	-	-	-	-	-	-
- รถโดยสารประจำทาง	1	11.11	-	-	-	-	-	-
- อื่น ๆ ระบุ								
Taxi	-	-	1	1.79	-	-	-	-
- ไม่ระบุ	-	-	-	-	-	-	-	-
รวม	9	100	56	100	2	100	1	100
3. ท่านมีความคิดเห็นต่อสาธารณูปโภคพื้นฐานต่อไปนี้ในชุมชนที่ท่านอยู่อาศัยอย่างไร								
- ไฟฟ้า								
- เพียงพอ	9	100.00	56	100.00	1	50.00	-	-
- ต้องปรับปรุง								
เปลี่ยนสายไฟ	-	-	-	-	1	50.00	-	-
- ไม่ระบุ	-	-	-	-	-	-	1	100.00
รวม	9	100	56	100	2	100	1	100

ตารางที่ ผ-2 ผลการสำรวจสภาพเศรษฐกิจและสังคม ด้านความคิดเห็นต่อความเป็นอยู่ของชุมชนหรือหมู่บ้าน (ต่อ)

รายละเอียด	พื้นที่ติดโครงการ		อาคาร/บ้าน ในระยะ 100 เมตร		พื้นที่อ่อนไหวและ หน่วยงานราชการ		ผู้นำชุมชนและ หมู่บ้าน ในพื้นที่ศึกษา	
	จำนวน	ร้อยละ	จำนวน	ร้อยละ	จำนวน	ร้อยละ	จำนวน	ร้อยละ
3. ท่านมีความคิดเห็นต่อสาธารณูปโภคพื้นฐานต่อไปนี้ในชุมชนที่ท่านอยู่อาศัยอย่างไร (ต่อ)								
- น้ำประปา								
- เพียงพอ	9	100.00	56	100.00	2	100.00	-	-
- ต้องปรับปรุง	-	-	-	-	-	-	-	-
- ไม่ระบุ	-	-	-	-	-	-	1	100.00
รวม	9	100	56	100	2	100	1	100
- ระบบกำจัดขยะมูลฝอย								
- เพียงพอ	9	100.00	56	100.00	2	100.00	-	-
- ต้องปรับปรุง	-	-	-	-	-	-	-	-
- ไม่ระบุ	-	-	-	-	-	-	1	100.00
รวม	9	100	56	100	2	100	1	100
- โรงเรียน, สถานศึกษา								
- เพียงพอ	9	100.00	56	100.00	2	100.00	-	-
- ต้องปรับปรุง	-	-	-	-	-	-	-	-
- ไม่ระบุ	-	-	-	-	-	-	1	100.00
รวม	9	100	56	100	2	100	1	100
- โรงพยาบาล								
- เพียงพอ	9	100.00	56	100.00	2	100.00	-	-
- ต้องปรับปรุง	-	-	-	-	-	-	-	-
- ไม่ระบุ	-	-	-	-	-	-	1	100.00
รวม	9	100	56	100	2	100	1	100
- อื่น ๆ ระบุ	-	-	-	-	-	-	-	-
รวม	-	-	-	-	-	-	-	-

การสำรวจสภาพเศรษฐกิจและสังคม ด้านผลกระทบสิ่งแวดล้อมที่ได้รับในปัจจุบัน

ตารางที่ ผ-3 ผลการสำรวจสภาพเศรษฐกิจและสังคม ด้านผลกระทบสิ่งแวดล้อมที่ได้รับในปัจจุบัน กลุ่มที่ 1 พื้นที่โครงการ

ผลกระทบ	ไม่ได้รับ		ได้รับ		ระดับน้อย		ระดับปานกลาง		ระดับมาก		ค่าเฉลี่ย	ค่าเบี่ยงเบนมาตรฐาน	ระดับผลกระทบ
	จำนวน	ร้อยละ	จำนวน	ร้อยละ	จำนวน	ร้อยละ	จำนวน	ร้อยละ	จำนวน	ร้อยละ			
1. ผลกระทบด้านสิ่งแวดล้อม													
1. ฝุ่นละอองจากการก่อสร้างและขนส่งวัสดุอุปกรณ์	-	-	9	100.00	-	-	1	11.11	8	88.89	2.89	0.33	มาก
2. เสียงดังจากการก่อสร้างและคมนาคมขนส่ง	-	-	9	100.00	-	-	1	11.11	8	88.89	2.89	0.33	มาก
3. กลิ่นเหม็นจากการขชะ น้ำเสีย และไอเสียจากเครื่องจักร	1	11.11	8	88.89	4	44.44	3	33.33	1	11.11	1.63	0.74	ปานกลาง
4. ขยะมูลฝอยจากการก่อสร้างและคนงานก่อสร้าง	2	22.22	7	77.78	4	44.44	2	22.22	1	11.11	1.57	0.79	ปานกลาง
5. น้ำเสียจากกิจกรรมการก่อสร้างและบ้านพักคนงาน	3	33.33	6	66.67	4	44.44	1	11.11	1	11.11	1.50	0.84	น้อย
6. ความสั่นสะเทือนจากงานเสาเข็มก่อสร้างฐานราก	-	-	9	100.00	-	-	-	-	9	100.00	3.00	-	มาก
7. ท่อระบายน้ำอุดตันจากเศษดินในการปรับพื้นที่ และเศษวัสดุก่อสร้าง	5	55.56	4	44.44	2	22.22	1	11.11	1	11.11	1.75	0.96	ปานกลาง
8. น้ำท่วมเนื่องจากการปรับพื้นที่โครงการ	7	77.78	2	22.22	-	-	1	11.11	1	11.11	2.50	0.71	ปานกลาง
9. การจราจรติดขัดจากรถบรรทุกทุกเข้า-ออกโครงการ	7	77.78	2	22.22	1	11.11	-	-	1	11.11	2.00	1.41	ปานกลาง
10. อื่นๆ ระบุ	-	-	-	-	-	-	-	-	-	-	-	-	-
2. ผลกระทบด้านสุขภาพ													
1. โรคระบบทางเดินหายใจจากฝุ่นละอองไอเสียจากเครื่องยนต์	7	77.78	2	22.22	-	-	-	-	2	22.22	3.00	-	มาก
2. ส่งผลต่อระบบการได้ยินจากเสียงรบกวนในการก่อสร้าง	6	66.67	3	33.33	1	11.11	1	11.11	1	11.11	2.00	1.00	ปานกลาง
3. มีการแพร่กระจายของโรคติดต่อ/โรคติดเชื้อ	8	88.89	1	11.11	1	11.11	-	-	-	-	1.00	-	น้อย

ตารางที่ ผ-3 ผลการสำรวจสภาพเศรษฐกิจและสังคม ด้านผลกระทบสิ่งแวดล้อมที่ได้รับในปัจจุบัน กลุ่มที่ 1 พื้นที่ติดโครงการ (ต่อ)

ผลกระทบ	ไม่ได้รับ		ได้รับ		ระดับน้อย		ระดับปานกลาง		ระดับมาก		ค่าเฉลี่ย	ค่าเบี่ยงเบนมาตรฐาน	ระดับผลกระทบ
	จำนวน	ร้อยละ	จำนวน	ร้อยละ	จำนวน	ร้อยละ	จำนวน	ร้อยละ	จำนวน	ร้อยละ			
2. ผลกระทบด้านสุขภาพ (ต่อ)													
4. ส่งผลด้านความปลอดภัย ความรำคาญ และความวิตกกังวล	4	44.44	5	55.56	1	11.11	3	33.33	1	11.11	2.00	0.71	ปานกลาง
5. เพิ่มภาระให้กับสถานบริการทางการแพทย์ในบริเวณรอบพื้นที่โครงการ	8	88.89	1	11.11	1	11.11	-	-	-	-	1.00	-	น้อย
6.อื่นๆ ระบุ	-	-	-	-	-	-	-	-	-	-	-	-	-
3. ผลกระทบด้านสังคม													
1. ผลดี	4	44.44	5	55.56	3	33.33	1	11.11	1	11.11	1.60	0.89	ปานกลาง
2. เศรษฐกิจโดยรวมในชุมชนดีขึ้น	4	44.44	5	55.56	4	44.44	1	11.11	-	-	1.20	0.45	น้อย
3. ความเดือดร้อนจากคนงานก่อสร้าง	1	11.11	8	88.89	2	22.22	6	66.67	-	-	1.75	0.46	ปานกลาง
4. ปัญหาอาชญากรรม/ยาเสพติด/ลักขโมย เพิ่มขึ้น	7	77.78	2	22.22	1	11.11	1	11.11	-	-	1.50	0.71	น้อย
5. ระบบสาธารณสุขโรคและสาธารณสุขการไม่เพียงพอ	7	77.78	2	22.22	1	11.11	1	11.11	-	-	1.50	0.71	น้อย
6. แรงงานจากต่างถิ่น/ต่างด้าวมากขึ้น	7	77.78	2	22.22	-	-	-	-	2	22.22	3.00	-	มาก

หมายเหตุ : ค่าเฉลี่ย 2.51-3.00 ระดับมาก
 ค่าเฉลี่ย 1.51-2.50 ระดับปานกลาง
 ค่าเฉลี่ย 1.00-1.50 ระดับน้อย

ตารางที่ ผ-4 ผลการสำรวจสภาพเศรษฐกิจและสังคม ด้านผลกระทบสิ่งแวดล้อมที่ได้รับในปัจจุบัน กลุ่มที่ 2 อาคาร/บ้านที่อยู่ติดจากพื้นที่โครงการในระยะ 100 เมตร จากขอบเขตพื้นที่โครงการ

ผลกระทบ	ไม่ได้รับ		ได้รับ		ระดับน้อย		ระดับปานกลาง		ระดับมาก		ค่าเฉลี่ย	ค่าเบี่ยงเบนมาตรฐาน	ระดับผลกระทบ
	จำนวน	ร้อยละ	จำนวน	ร้อยละ	จำนวน	ร้อยละ	จำนวน	ร้อยละ	จำนวน	ร้อยละ			
1. ผลกระทบด้านสิ่งแวดล้อม													
1. ฝุ่นละอองจากการก่อสร้างและขนส่งวัสดุอุปกรณ์	5	8.93	51	91.07	17	30.36	29	51.79	5	8.93	1.76	0.62	ปานกลาง
2. เสียงดังจากการก่อสร้างและคมนาคมขนส่ง	5	8.93	51	91.07	15	26.79	30	53.57	6	10.71	1.82	0.62	ปานกลาง
3. กลิ่นเหม็นจากการชะ น้ำเสีย และไอเสียจากเครื่องจักร	7	12.50	49	87.50	18	32.14	29	51.79	2	3.57	1.67	0.55	ปานกลาง
4. ขยะมูลฝอยจากการก่อสร้างและคนงานก่อสร้าง	7	12.50	49	87.50	19	33.93	28	50.00	2	3.57	1.65	0.56	ปานกลาง
5. น้ำเสียจากกิจกรรมการก่อสร้างและบ้านพักคนงาน	8	14.29	48	85.71	18	32.14	28	50.00	2	3.57	1.67	0.56	ปานกลาง
6. ความสั่นสะเทือนจากงานเสาเข็มก่อสร้างฐานราก	5	8.93	51	91.07	16	28.57	28	50.00	7	12.50	1.82	0.65	ปานกลาง
7. ท่อระบายน้ำอุดตันจากเศษดินในการปรับพื้นที่ และเศษวัสดุก่อสร้าง	38	67.86	18	32.14	17	30.36	1	1.79	-	-	1.06	0.24	น้อย
8. น้ำท่วมเนื่องจากการปรับพื้นที่โครงการ	40	71.43	16	28.57	16	28.57	-	-	-	-	1.00	-	น้อย
9. การจราจรติดขัดจากรถบรรทุกเข้า-ออกโครงการ	42	75.00	14	25.00	14	25.00	-	-	-	-	1.00	-	น้อย
10. อื่นๆ ระบุ	-	-	-	-	-	-	-	-	-	-	-	-	-
2. ผลกระทบด้านสุขภาพ													
1. โรคระบบทางเดินหายใจจากฝุ่นละอองไอเสียจากเครื่องยนต์	55	98.21	1	1.79	1	1.79	-	-	-	-	1.00	-	น้อย
2. ส่งผลต่อระบบการได้ยินจากเสียงรบกวนในการก่อสร้าง	55	98.21	1	1.79	1	1.79	-	-	-	-	1.00	-	น้อย
3. มีการแพร่กระจายของโรคติดต่อ/โรคติดเชื้อ	56	100.00	-	-	-	-	-	-	-	-	-	-	-

ตารางที่ ผ-4 ผลการสำรวจสภาพเศรษฐกิจและสังคม ด้านผลกระทบสิ่งแวดล้อมที่ได้รับในปัจจุบัน กลุ่มที่ 2 อาคาร/บ้านที่อยู่ติดจากพื้นที่โครงการในระยะ 100 เมตร จากขอบเขตพื้นที่โครงการ (ต่อ)

ผลกระทบ	ไม่ได้รับ		ได้รับ		ระดับน้อย		ระดับปานกลาง		ระดับมาก		ค่าเฉลี่ย	ค่าเบี่ยงเบนมาตรฐาน	ระดับผลกระทบ
	จำนวน	ร้อยละ	จำนวน	ร้อยละ	จำนวน	ร้อยละ	จำนวน	ร้อยละ	จำนวน	ร้อยละ			
2. ผลกระทบด้านสุขภาพ (ต่อ)													
4.ส่งผลด้านความปลอดภัย ความรำคาญ และความวิตกกังวล	54	96.43	2	3.57	-	-	1	1.79	1	1.79	2.50	0.71	ปานกลาง
5.เพิ่มภาระให้กับสถานบริการทางการแพทย์ในบริเวณรอบพื้นที่โครงการ	56	100.00	-	-	-	-	-	-	-	-	-	-	-
6.อื่นๆ ระบุ	-	-	-	-	-	-	-	-	-	-	-	-	-
3. ผลกระทบด้านสังคม													
1.ผลดี	42	75.00	14	25.00	14	25.00	-	-	-	-	1.00	-	น้อย
2.เศรษฐกิจโดยรวมในชุมชนดีขึ้น	43	76.79	13	23.21	13	23.21	-	-	-	-	1.00	-	น้อย
3.ความเดือดร้อนจากคนงานก่อสร้าง	42	75.00	14	25.00	4	7.14	8	14.29	2	3.57	1.86	0.66	ปานกลาง
4.ปัญหาอาชญากรรม/ยาเสพติด/ลักขโมย เพิ่มขึ้น	56	100.00	-	-	-	-	-	-	-	-	-	-	-
5.ระบบสาธารณูปโภคและสาธารณูปการไม่เพียงพอ	56	100.00	-	-	-	-	-	-	-	-	-	-	-
6.แรงงานจากต่างถิ่น/ต่างด้าวมากขึ้น	56	100.00	-	-	-	-	-	-	-	-	-	-	-

หมายเหตุ : ค่าเฉลี่ย 2.51-3.00 ระดับมาก
 ค่าเฉลี่ย 1.51-2.50 ระดับปานกลาง
 ค่าเฉลี่ย 1.00-1.50 ระดับน้อย

ตารางที่ ผ-5 ผลการสำรวจสภาพเศรษฐกิจและสังคม ด้านผลกระทบสิ่งแวดล้อมที่ได้รับในปัจจุบัน กลุ่มที่ 3 พื้นที่อ่อนไหวและหน่วยงานราชการ ในระยะ 1,000 เมตร จากขอบเขตพื้นที่โครงการ

ผลกระทบ	ไม่ได้รับ		ได้รับ		ระดับน้อย		ระดับปานกลาง		ระดับมาก		ค่าเฉลี่ย	ค่าเบี่ยงเบนมาตรฐาน	ระดับผลกระทบ
	จำนวน	ร้อยละ	จำนวน	ร้อยละ	จำนวน	ร้อยละ	จำนวน	ร้อยละ	จำนวน	ร้อยละ			
1. ผลกระทบด้านสิ่งแวดล้อม													
1. ฝุ่นละอองจากการก่อสร้างและขนส่งวัสดุอุปกรณ์	1	50.00	1	50.00	-	-	1	50.00	-	-	2.00	-	ปานกลาง
2. เสียงดังจากการก่อสร้างและคมนาคมขนส่ง	1	50.00	1	50.00	-	-	1	50.00	-	-	2.00	-	ปานกลาง
3. กลิ่นเหม็นจากการขชะ น้ำเสีย และไอเสียจากเครื่องจักร	1	50.00	1	50.00	-	-	1	50.00	-	-	2.00	-	ปานกลาง
4. ขยะมูลฝอยจากการก่อสร้างและคนงานก่อสร้าง	1	50.00	1	50.00	-	-	-	-	1	50.00	3.00	-	มาก
5. น้ำเสียจากกิจกรรมการก่อสร้างและบ้านพักคนงาน	2	100.00	-	-	-	-	-	-	-	-	-	-	-
6. ความสั่นสะเทือนจากงานเสาเข็มก่อสร้างฐานราก	2	100.00	-	-	-	-	-	-	-	-	-	-	-
7. ท่อระบายน้ำอุดตันจากเศษดินในการปรับพื้นที่ และเศษวัสดุก่อสร้าง	1	50.00	1	50.00	1	50.00	-	-	-	-	1.00	-	น้อย
8. น้ำท่วมเนื่องจากการปรับพื้นที่โครงการ	1	50.00	1	50.00	1	50.00	-	-	-	-	1.00	-	น้อย
9. การจราจรติดขัดจากรถบรรทุกเข้า-ออกโครงการ	1	50.00	1	50.00	1	50.00	-	-	-	-	1.00	-	น้อย
10. อื่นๆ ระบุ	-	-	-	-	-	-	-	-	-	-	-	-	-
2. ผลกระทบด้านสุขภาพ													
1. โรคระบบทางเดินหายใจจากฝุ่นละอองไอเสียจากเครื่องยนต์	1	50.00	1	50.00	-	-	1	50.00	-	-	2.00	-	ปานกลาง
2. ส่งผลต่อระบบการได้ยินจากเสียงรบกวนในการก่อสร้าง	1	50.00	1	50.00	-	-	1	50.00	-	-	2.00	-	ปานกลาง
3. มีการแพร่กระจายของโรคติดต่อ/โรคติดเชื้อ	1	50.00	1	50.00	-	-	1	50.00	-	-	2.00	-	ปานกลาง

ตารางที่ ผ-5 ผลการสำรวจสภาพเศรษฐกิจและสังคม ด้านผลกระทบสิ่งแวดล้อมที่ได้รับในปัจจุบัน กลุ่มที่ 3 พื้นที่อ่อนไหวและหน่วยงานราชการ ในระยะ 1,000 เมตร จากขอบเขตพื้นที่โครงการ (ต่อ)

ผลกระทบ	ไม่ได้รับ		ได้รับ		ระดับน้อย		ระดับปานกลาง		ระดับมาก		ค่าเฉลี่ย	ค่าเบี่ยงเบนมาตรฐาน	ระดับผลกระทบ
	จำนวน	ร้อยละ	จำนวน	ร้อยละ	จำนวน	ร้อยละ	จำนวน	ร้อยละ	จำนวน	ร้อยละ			
2. ผลกระทบด้านสุขภาพ (ต่อ)													
4.ส่งผลด้านความปลอดภัย ความรำคาญ และความวิตกกังวล	1	50.00	1	50.00	-	-	1	50.00	-	-	2.00	-	ปานกลาง
5.เพิ่มภาระให้กับสถานบริการทางการแพทย์ในบริเวณรอบพื้นที่โครงการ	1	50.00	1	50.00	1	50.00	-	-	-	-	1.00	-	น้อย
6.อื่นๆ ระบุ	-	-	-	-	-	-	-	-	-	-	-	-	-
3. ผลกระทบด้านสังคม													
1.ผลดี	1	50.00	1	50.00	1	50.00	-	-	-	-	1.00	-	น้อย
2.เศรษฐกิจโดยรวมในชุมชนดีขึ้น	1	50.00	1	50.00	1	50.00	-	-	-	-	1.00	-	น้อย
3.ความเดือดร้อนจากคนงานก่อสร้าง	2	100.00	-	-	-	-	-	-	-	-	-	-	-
4.ปัญหาอาชญากรรม/ยาเสพติด/ลักขโมย เพิ่มขึ้น	1	50.00	1	50.00	1	50.00	-	-	-	-	1.00	-	น้อย
5.ระบบสาธารณูปโภคและสาธารณูปการไม่เพียงพอ	2	100.00	-	-	-	-	-	-	-	-	-	-	-
6.แรงงานจากต่างถิ่น/ต่างด้าวมากขึ้น	2	100.00	-	-	-	-	-	-	-	-	-	-	-

หมายเหตุ : ค่าเฉลี่ย 2.51-3.00 ระดับมาก
 ค่าเฉลี่ย 1.51-2.50 ระดับปานกลาง
 ค่าเฉลี่ย 1.00-1.50 ระดับน้อย

ตารางที่ ผ-6 ผลการสำรวจสภาพเศรษฐกิจและสังคม ด้านผลกระทบสิ่งแวดล้อมที่ได้รับในปัจจุบัน กลุ่มที่ 4 ผู้นำชุมชนและหมู่บ้านในพื้นที่ศึกษา

ผลกระทบ	ไม่ได้รับ		ได้รับ		ระดับน้อย		ระดับปานกลาง		ระดับมาก		ค่าเฉลี่ย	ค่าเบี่ยงเบนมาตรฐาน	ระดับผลกระทบ
	จำนวน	ร้อยละ	จำนวน	ร้อยละ	จำนวน	ร้อยละ	จำนวน	ร้อยละ	จำนวน	ร้อยละ			
1. ผลกระทบด้านสิ่งแวดล้อม													
1. ฝุ่นละอองจากการก่อสร้างและขนส่งวัสดุอุปกรณ์	-	-	1	100.00	-	-	-	-	1	100.00	3.00	-	มาก
2. เสียงดังจากการก่อสร้างและคมนาคมขนส่ง	-	-	1	100.00	-	-	-	-	1	100.00	3.00	-	มาก
3. กลิ่นเหม็นจากการขชะ น้ำเสีย และไอเสียจากเครื่องจักร	-	-	1	100.00	-	-	1	100.00	-	-	2.00	-	ปานกลาง
4. ขยะมูลฝอยจากการก่อสร้างและคนงานก่อสร้าง	-	-	1	100.00	-	-	1	100.00	-	-	2.00	-	ปานกลาง
5. น้ำเสียจากกิจกรรมการก่อสร้างและบ้านพักคนงาน	-	-	1	100.00	1	100.00	-	-	-	-	1.00	-	น้อย
6. ความสั่นสะเทือนจากงานเสาเข็มก่อสร้างฐานราก	-	-	1	100.00	-	-	-	-	1	100.00	3.00	-	มาก
7. ท่อระบายน้ำอุดตันจากเศษดินในการปรับพื้นที่ และเศษวัสดุก่อสร้าง	-	-	1	100.00	1	100.00	-	-	-	-	1.00	-	น้อย
8. น้ำท่วมเนื่องจากการปรับพื้นที่โครงการ	1	100.00	-	-	-	-	-	-	-	-	-	-	-
9. การจราจรติดขัดจากรถบรรทุกเข้า-ออกโครงการ	1	100.00	-	-	-	-	-	-	-	-	-	-	-
10. อื่นๆ ระบุ	-	-	-	-	-	-	-	-	-	-	-	-	-
2. ผลกระทบด้านสุขภาพ													
1. โรคระบบทางเดินหายใจจากฝุ่นละอองไอเสียจากเครื่องยนต์	1	100.00	-	-	-	-	-	-	-	-	-	-	-
2. ส่งผลต่อระบบการได้ยินจากเสียงรบกวนในการก่อสร้าง	-	-	1	100.00	1	100.00	-	-	-	-	1.00	-	น้อย
3. มีการแพร่กระจายของโรคติดต่อ/โรคติดเชื้อ	1	100.00	-	-	-	-	-	-	-	-	-	-	-

ตารางที่ ผ-6 ผลการสำรวจสภาพเศรษฐกิจและสังคม ด้านผลกระทบสิ่งแวดล้อมที่ได้รับในปัจจุบัน กลุ่มที่ 4 ผู้นำชุมชนและหมู่บ้านในพื้นที่ศึกษา (ต่อ)

ผลกระทบ	ไม่ได้รับ		ได้รับ		ระดับน้อย		ระดับปานกลาง		ระดับมาก		ค่าเฉลี่ย	ค่าเบี่ยงเบนมาตรฐาน	ระดับผลกระทบ
	จำนวน	ร้อยละ	จำนวน	ร้อยละ	จำนวน	ร้อยละ	จำนวน	ร้อยละ	จำนวน	ร้อยละ			
2. ผลกระทบด้านสุขภาพ (ต่อ)													
4.ส่งผลด้านความปลอดภัย ความรำคาญ และความวิตกกังวล	-	-	1	100.00	1	100.00	-	-	-	-	1.00	-	น้อย
5.เพิ่มภาระให้กับสถานบริการทางการแพทย์ในบริเวณรอบพื้นที่โครงการ	1	100.00	-	-	-	-	-	-	-	-	-	-	-
6.อื่นๆ ระบุ	-	-	-	-	-	-	-	-	-	-	-	-	-
3. ผลกระทบด้านสังคม													
1.ผลดี	-	-	1	100.00	1	100.00	-	-	-	-	1.00	-	น้อย
2.เศรษฐกิจโดยรวมในชุมชนดีขึ้น	-	-	1	100.00	1	100.00	-	-	-	-	1.00	-	น้อย
3.ความเดือดร้อนจากคนงานก่อสร้าง	-	-	1	100.00	-	-	1	100.00	-	-	2.00	-	ปานกลาง
4.ปัญหาอาชญากรรม/ยาเสพติด/ลักขโมย เพิ่มขึ้น	1	100.00	-	-	-	-	-	-	-	-	-	-	-
5.ระบบสาธารณูปโภคและสาธารณูปการไม่เพียงพอ	1	100.00	-	-	-	-	-	-	-	-	-	-	-
6.แรงงานจากต่างถิ่น/ต่างด้าวมากขึ้น	1	100.00	-	-	-	-	-	-	-	-	-	-	-

หมายเหตุ : ค่าเฉลี่ย 2.51-3.00 ระดับมาก
 ค่าเฉลี่ย 1.51-2.50 ระดับปานกลาง
 ค่าเฉลี่ย 1.00-1.50 ระดับน้อย

การสำรวจสภาพเศรษฐกิจและสังคม ด้านการรับรู้ และความคิดเห็นต่อการก่อสร้างโครงการ

ตารางที่ ผ-7 ผลการสำรวจสภาพเศรษฐกิจและสังคม ด้านการรับรู้ และความคิดเห็นต่อการก่อสร้างโครงการ

รายละเอียด	พื้นที่ติดโครงการ		อาคาร/บ้าน ในระยะ 100 เมตร		พื้นที่อ่อนไหวและ หน่วยงานราชการ		ผู้นำชุมชนและ หมู่บ้านในพื้นที่ศึกษา	
	จำนวน	ร้อยละ	จำนวน	ร้อยละ	จำนวน	ร้อยละ	จำนวน	ร้อยละ
1. ท่านทราบหรือไม่ว่าจะมีการ ก่อสร้างโครงการนี้เกิดขึ้น								
- ไม่ทราบ	2	22.22	-	-	1	50.00	-	-
- ทราบจาก								
- เจ้าหน้าที่โครงการ	7	77.78	54	96.43	-	-	1	100.00
- โทรทัศน์	-	-	-	-	-	-	-	-
- วิทยุ	-	-	-	-	-	-	-	-
- โซเชียลมีเดีย	-	-	-	-	-	-	-	-
- เว็บไซต์	-	-	-	-	-	-	-	-
- ป้ายประกาศ/ประชาสัมพันธ์	-	-	-	-	1	50.00	-	-
- เพื่อนบ้าน	-	-	1	1.79	-	-	-	-
- ใบปลิว	-	-	1	1.79	-	-	-	-
- อื่น ๆ ระบุ	-	-	-	-	-	-	-	-
- ไม่ระบุ	-	-	-	-	-	-	-	-
รวม	9	100	56	100	2	100	1	100
2. ท่านคิดว่าอาคารชุดพักอาศัยที่ ดีควรมีลักษณะ / องค์ประกอบ อย่างไร (ตอบได้มากกว่า 1 ข้อ)								
- มีบ่อบำบัดน้ำเสีย	8	88.89	47	83.93	2	100.00	1	100.00
- ไม่ระบุ	1	11.11	9	16.07	-	-	-	-
รวม	9	100	56	100	2	100	1	100
- มีความปลอดภัย	7	77.78	47	83.93	2	100.00	1	100.00
- ไม่ระบุ	2	22.22	9	16.07	-	-	-	-
รวม	9	100	56	100	2	100	1	100
- อยู่กลางแหล่งชุมชน	1	11.11	1	1.79	-	-	-	-
- ไม่ระบุ	8	88.89	55	98.21	2	100.00	1	100.00
รวม	9	100	56	100	2	100	1	100

ตารางที่ ผ-7 ผลการสำรวจสภาพเศรษฐกิจและสังคม ด้านการรับรู้ และความคิดเห็นต่อการก่อสร้างโครงการ (ต่อ)

รายละเอียด	พื้นที่ติดโครงการ		อาคาร/บ้าน ในระยะ 100 เมตร		พื้นที่อ่อนไหวและ หน่วยงานราชการ		ผู้นำชุมชนและ หมู่บ้านในพื้นที่ ศึกษา	
	จำนวน	ร้อยละ	จำนวน	ร้อยละ	จำนวน	ร้อยละ	จำนวน	ร้อยละ
2. ท่านคิดว่าอาคารชุดพักอาศัยที่ดี ควรมีลักษณะ / องค์ประกอบ อย่างไร (ตอบได้มากกว่า 1 ข้อ) (ต่อ)								
- มีระบบการจัดขยะมูลฝอย	9	100.00	49	87.50	2	100.00	1	100.00
- ไม่ระบุ	-	-	7	12.50	-	-	-	-
รวม	9	100	56	100	2	100	1	100
- มีร้านค้า/แหล่งบริการต่างๆ	1	11.11	2	3.57	1	50.00	-	-
- ไม่ระบุ	8	88.89	54	96.43	1	50.00	1	100.00
รวม	9	100	56	100	2	100	1	100
- มีสาธารณูปโภคครบครัน	1	11.11	5	8.93	2	100.00	-	-
- ไม่ระบุ	8	88.89	51	91.07	-	-	1	100.00
รวม	9	100	56	100	2	100	1	100
- มีการจัดการจราจรที่ดี	9	100.00	45	80.36	1	50.00	-	-
- ไม่ระบุ	-	-	11	19.64	1	50.00	1	100.00
รวม	9	100	56	100	2	100	1	100
- อื่น ๆ ระบุ	-	-	-	-	-	-	-	-
- ไม่ระบุ	-	-	-	-	-	-	-	-
รวม	-	-	-	-	-	-	-	-
3. ท่านคิดว่าอาคารชุดพักอาศัยที่ดี ควรมีสภาพแวดล้อมเป็นอย่างไร								
- ปลุกต้นไม้จำนวนมาก	2	22.22	25	44.64	-	-	-	-
- มีพื้นที่ว่างเปิดโล่ง	1	11.11	10	17.86	-	-	-	-
- มีระบบการจัดการสิ่งแวดล้อม	6	66.67	20	35.71	2	100.00	1	100.00
- อื่น ๆ ระบุ	-	-	-	-	-	-	-	-
- ไม่ระบุ	-	-	1	1.79	-	-	-	-
รวม	9	100	56	100	2	100	1	100

ตารางที่ ผ-7 ผลการสำรวจสภาพเศรษฐกิจและสังคม ด้านการรับรู้ และความคิดเห็นต่อการก่อสร้างโครงการ (ต่อ)

รายละเอียด	พื้นที่ติดโครงการ		อาคาร/บ้าน ในระยะ 500 เมตร		พื้นที่อ่อนไหวและ หน่วยงานราชการ		ผู้นำชุมชนและ หมู่บ้านในพื้นที่ ศึกษา	
	จำนวน	ร้อยละ	จำนวน	ร้อยละ	จำนวน	ร้อยละ	จำนวน	ร้อยละ
4. ท่านคิดว่าการเกิดขึ้นของโครงการ จะส่งผลกระทบต่อท่านหรือไม่								
- ไม่ส่งผลกระทบ	-	-	5	8.93	2	100.00	-	-
- ส่งผลกระทบ								
- มากที่สุด	3	33.33	-	-	-	-	1	100.00
- มาก	5	55.56	5	8.93	-	-	-	-
- ปานกลาง	1	11.11	30	53.57	-	-	-	-
- น้อย	-	-	16	28.57	-	-	-	-
- น้อยที่สุด	-	-	-	-	-	-	-	-
- ไม่ระบุ	-	-	-	-	-	-	-	-
รวม	9	100	56	100	2	100	1	100

การสำรวจสภาพเศรษฐกิจและสังคม ด้านผลกระทบที่ได้รับจากโครงการ

ตารางที่ ผ-8 ผลการสำรวจสภาพเศรษฐกิจและสังคม ด้านผลกระทบที่ได้รับจากโครงการ กลุ่มที่ 1 พื้นที่ติดโครงการ

ผลกระทบ	ไม่ได้รับ		ได้รับ		ระดับมากที่สุด		ระดับมาก		ระดับปานกลาง		ระดับน้อย		ระดับน้อยที่สุด		ค่าเฉลี่ย	ค่าเบี่ยงเบนมาตรฐาน	ระดับผลกระทบ
	จำนวน	ร้อยละ	จำนวน	ร้อยละ	จำนวน	ร้อยละ	จำนวน	ร้อยละ	จำนวน	ร้อยละ	จำนวน	ร้อยละ	จำนวน	ร้อยละ			
1. ปัญหาฝุ่นละออง/ อากาศเสีย เขม่าควันจากเครื่องจักร	-	-	9	100.00	1	11.11	8	88.89	-	-	-	-	-	-	4.11	0.33	มาก
2. ปัญหาเสียงดังรบกวน	-	-	9	100.00	1	11.11	8	88.89	-	-	-	-	-	-	4.11	0.33	มาก
3. ปัญหาความสั่นสะเทือน	-	-	9	100.00	1	11.11	8	88.89	-	-	-	-	-	-	4.11	0.33	มาก
4. ปัญหาการทรุดตัว การแตกร้าวของบ้าน / อาคาร	-	-	9	100.00	2	22.22	6	66.67	-	-	1	11.11	-	-	4.00	0.87	มาก
5. ปัญหาน้ำเน่าเสียจากคณงานก่อสร้าง	2	22.22	7	77.78	-	-	1	11.11	2	22.22	4	44.44	-	-	2.57	0.79	ปานกลาง
6. ปัญหาขยะมูลฝอยจากคณงานก่อสร้างและเศษวัสดุ	2	22.22	7	77.78	-	-	2	22.22	2	22.22	3	33.33	-	-	2.86	0.90	ปานกลาง
7. ปัญหาจากวัสดุร่วงหล่นจากการก่อสร้างอาคาร	1	11.11	8	88.89	-	-	3	33.33	5	55.56	-	-	-	-	3.38	0.52	ปานกลาง
8. ปัญหาการจราจรติดขัด	8	88.89	1	11.11	-	-	1	11.11	-	-	-	-	-	-	4.00	-	มาก
9. ปัญหาการขนส่งดิน วัสดุตกหล่นจากการขนส่ง	6	66.67	3	33.33	-	-	2	22.22	1	11.11	-	-	-	-	3.67	0.58	มาก
10. ปัญหาจากการจอดรถของคณงาน / เจ้าหน้าที่ที่เกี่ยวข้องและรถขนส่งวัสดุก่อสร้าง	8	88.89	1	11.11	-	-	1	11.11	-	-	-	-	-	-	4.00	-	มาก
11. ปัญหาท่อระบายน้ำอุดตันจากเศษดินการก่อสร้าง	5	55.56	4	44.44	-	-	2	22.22	2	22.22	-	-	-	-	3.50	0.58	ปานกลาง
12. ปัญหาน้ำท่วมจากการปรับพื้นที่	6	66.67	3	33.33	-	-	2	22.22	1	11.11	-	-	-	-	3.67	0.58	มาก
13. ปัญหาน้ำประปามีแรงดันต่ำลง	8	88.89	1	11.11	-	-	-	-	-	-	1	11.11	-	-	2.00	-	น้อย
14. ปัญหาไฟฟ้าตกหรือกระแสไฟฟ้าไม่เพียงพอ	8	88.89	1	11.11	-	-	-	-	-	-	1	11.11	-	-	2.00	-	น้อย

ตารางที่ ผ-8 ผลการสำรวจสภาพเศรษฐกิจและสังคม ด้านผลกระทบที่ได้รับจากโครงการ กลุ่มที่ 1 พื้นที่ติดโครงการ (ต่อ)

ผลกระทบ	ไม่ได้รับ		ได้รับ		ระดับมากที่สุด		ระดับมาก		ระดับปานกลาง		ระดับน้อย		ระดับน้อยที่สุด		ค่าเฉลี่ย	ค่าเบี่ยงเบนมาตรฐาน	ระดับผลกระทบ
	จำนวน	ร้อยละ	จำนวน	ร้อยละ	จำนวน	ร้อยละ	จำนวน	ร้อยละ	จำนวน	ร้อยละ	จำนวน	ร้อยละ	จำนวน	ร้อยละ			
15. ปัญหาความไม่ปลอดภัยในชีวิตและทรัพย์สินจากคนงานก่อสร้าง	4	44.44	5	55.56	-	-	-	-	1	11.11	4	44.44	-	-	2.20	0.45	น้อย
16. ผลกระทบต่อสุขภาพ เช่น โรคเกี่ยวกับทางเดินหายใจ ระบบการได้ยิน อุบัติเหตุ ฯลฯ	7	77.78	2	22.22	-	-	2	22.22	-	-	-	-	-	-	4.00	-	มาก
17. ปัญหาในการเพิ่มภาระให้กับโรงพยาบาลในพื้นที่	8	88.89	1	11.11	-	-	1	11.11	-	-	-	-	-	-	4.00	-	มาก
18. ปัญหาการเกิดเพลิงไหม้และลูกลามาไปยังพื้นที่ข้างเคียง	8	88.89	1	11.11	-	-	-	-	-	-	1	11.11	-	-	2.00	-	น้อย
19. ปัญหาอื่น ๆ (ระบุ)	-	-	-	-	-	-	-	-	-	-	-	-	-	-	-	-	-

หมายเหตุ :

ค่าเฉลี่ย	4.51-5.00	ระดับมากที่สุด
ค่าเฉลี่ย	3.51-4.50	ระดับมาก
ค่าเฉลี่ย	2.51-3.50	ระดับปานกลาง
ค่าเฉลี่ย	1.51-2.50	ระดับน้อย
ค่าเฉลี่ย	1.00-1.50	ระดับน้อยที่สุด

ตารางที่ ผ-9 ผลการสำรวจสภาพเศรษฐกิจและสังคม ด้านผลกระทบที่ได้รับจากโครงการ กลุ่มที่ 2 อาคาร/บ้านที่อยู่ติดจากพื้นที่โครงการในระยะ 100 เมตร จากขอบเขตพื้นที่โครงการ

ผลกระทบ	ไม่ได้รับ		ได้รับ		ระดับมากที่สุด		ระดับมาก		ระดับปานกลาง		ระดับน้อย		ระดับน้อยที่สุด		ค่าเฉลี่ย	ค่าเบี่ยงเบนมาตรฐาน	ระดับผลกระทบ
	จำนวน	ร้อยละ	จำนวน	ร้อยละ	จำนวน	ร้อยละ	จำนวน	ร้อยละ	จำนวน	ร้อยละ	จำนวน	ร้อยละ	จำนวน	ร้อยละ			
1. ปัญหาฝุ่นละออง/ อากาศเสีย เข้าม่าคว้นจากเครื่องจักร	5	8.93	51	91.07	-	-	6	10.71	30	53.57	15	26.79	-	-	2.82	0.62	ปานกลาง
2. ปัญหาเสียงดังรบกวน	5	8.93	51	91.07	-	-	7	12.50	29	51.79	15	26.79	-	-	2.84	0.64	ปานกลาง
3. ปัญหาความสั่นสะเทือน	5	8.93	51	91.07	-	-	8	14.29	28	50.00	15	26.79	-	-	2.86	0.66	ปานกลาง
4. ปัญหาการทรุดตัว การแตกร้าวของบ้าน / อาคาร	8	14.29	48	85.71	-	-	3	5.36	28	50.00	16	28.57	1	1.79	2.69	0.62	ปานกลาง
5. ปัญหาน้ำเน่าเสียจากคณงานก่อสร้าง	7	12.50	49	87.50	-	-	2	3.57	28	50.00	19	33.93	-	-	2.65	0.56	ปานกลาง
6. ปัญหาขยะมูลฝอยจากคณงานก่อสร้างและเศษวัสดุ	7	12.50	49	87.50	-	-	2	3.57	28	50.00	19	33.93	-	-	2.65	0.56	ปานกลาง
7. ปัญหาจากวัสดุร่วงหล่นจากการก่อสร้างอาคาร	9	16.07	47	83.93	-	-	2	3.57	14	25.00	26	46.43	5	8.93	2.28	0.71	น้อย
8. ปัญหาการจราจรติดขัด	32	57.14	24	42.86	-	-	-	-	4	7.14	18	32.14	2	3.57	2.08	0.50	น้อย
9. ปัญหาการขนส่งดิน วัสดุตกหล่นจากการขนส่ง	19	33.93	37	66.07	-	-	-	-	6	10.71	26	46.43	5	8.93	2.03	0.55	น้อย
10. ปัญหาจากการจอดรถของคณงาน / เจ้าหน้าที่ที่เกี่ยวข้องและรถขนส่งวัสดุก่อสร้าง	40	71.43	16	28.57	-	-	-	-	1	1.79	14	25.00	1	1.79	2.00	0.37	น้อย
11. ปัญหาท่อระบายน้ำอุดตันจากเศษดินการก่อสร้าง	39	69.64	17	30.36	-	-	-	-	-	-	16	28.57	1	1.79	1.94	0.24	น้อย
12. ปัญหาน้ำท่วมจากการปรับพื้นที่	40	71.43	16	28.57	-	-	-	-	-	-	15	26.79	1	1.79	1.94	0.25	น้อย
13. ปัญหาน้ำประปามีแรงดันต่ำลง	42	75.00	14	25.00	-	-	-	-	-	-	14	25.00	-	-	2.00	-	น้อย
14. ปัญหาไฟฟ้าตกหรือกระแสไฟฟ้าไม่เพียงพอ	42	75.00	14	25.00	-	-	-	-	-	-	14	25.00	-	-	2.00	-	น้อย

ตารางที่ ผ-9 ผลการสำรวจสภาพเศรษฐกิจและสังคม ด้านผลกระทบที่ได้รับจากโครงการ กลุ่มที่ 2 อาคาร/บ้านที่อยู่ติดจากพื้นที่โครงการในระยะ 100 เมตร จากขอบเขตพื้นที่โครงการ (ต่อ)

ผลกระทบ	ไม่ได้รับ		ได้รับ		ระดับมากที่สุด		ระดับมาก		ระดับปานกลาง		ระดับน้อย		ระดับน้อยที่สุด		ค่าเฉลี่ย	ค่าเบี่ยงเบนมาตรฐาน	ระดับผลกระทบ
	จำนวน	ร้อยละ	จำนวน	ร้อยละ	จำนวน	ร้อยละ	จำนวน	ร้อยละ	จำนวน	ร้อยละ	จำนวน	ร้อยละ	จำนวน	ร้อยละ			
15. ปัญหาความไม่ปลอดภัยในชีวิตและทรัพย์สินจากคนงานก่อสร้าง	40	71.43	16	28.57	-	-	-	-	2	3.57	14	25.00	-	-	2.13	0.34	น้อย
16. ผลกระทบต่อสุขภาพ เช่น โรคเกี่ยวกับทางเดินหายใจ ระบบการได้ยิน อุบัติเหตุ ฯลฯ	42	75.00	14	25.00	-	-	-	-	-	-	14	25.00	-	-	2.00	-	น้อย
17. ปัญหาในการเพิ่มภาระให้กับโรงพยาบาลในพื้นที่	42	75.00	14	25.00	-	-	-	-	-	-	14	25.00	-	-	2.00	-	น้อย
18. ปัญหาการเกิดเพลิงไหม้และลูกลามาไปยังพื้นที่ข้างเคียง	42	75.00	14	25.00	-	-	-	-	-	-	14	25.00	-	-	2.00	-	น้อย
19. ปัญหาอื่น ๆ (ระบุ)	-	-	-	-	-	-	-	-	-	-	-	-	-	-	-	-	-

หมายเหตุ :

ค่าเฉลี่ย	4.51-5.00	ระดับมากที่สุด
ค่าเฉลี่ย	3.51-4.50	ระดับมาก
ค่าเฉลี่ย	2.51-3.50	ระดับปานกลาง
ค่าเฉลี่ย	1.51-2.50	ระดับน้อย
ค่าเฉลี่ย	1.00-1.50	ระดับน้อยที่สุด

ตารางที่ ผ-10 ผลการสำรวจสภาพเศรษฐกิจและสังคม ด้านผลกระทบที่ได้รับจากโครงการ กลุ่มที่ 3 พื้นที่อ่อนไหวและหน่วยงานราชการ ในระยะ 1,000 เมตร จากขอบเขตพื้นที่โครงการ

ผลกระทบ	ไม่ได้รับ		ได้รับ		ระดับมากที่สุด		ระดับมาก		ระดับปานกลาง		ระดับน้อย		ระดับน้อยที่สุด		ค่าเฉลี่ย	ค่าเบี่ยงเบนมาตรฐาน	ระดับผลกระทบ
	จำนวน	ร้อยละ	จำนวน	ร้อยละ	จำนวน	ร้อยละ	จำนวน	ร้อยละ	จำนวน	ร้อยละ	จำนวน	ร้อยละ	จำนวน	ร้อยละ			
1. ปัญหาฝุ่นละออง/ อากาศเสีย เข้มข้นวันจากเครื่องจักร	2	100.00	-	-	-	-	-	-	-	-	-	-	-	-	-	-	-
2. ปัญหาเสียงดังรบกวน	2	100.00	-	-	-	-	-	-	-	-	-	-	-	-	-	-	-
3. ปัญหาความสั่นสะเทือน	2	100.00	-	-	-	-	-	-	-	-	-	-	-	-	-	-	-
4. ปัญหาการทรุดตัว การแตกร้าวของบ้าน / อาคาร	2	100.00	-	-	-	-	-	-	-	-	-	-	-	-	-	-	-
5. ปัญหาน้ำเน่าเสียจากคณงานก่อสร้าง	2	100.00	-	-	-	-	-	-	-	-	-	-	-	-	-	-	-
6. ปัญหาขยะมูลฝอยจากคณงานก่อสร้างและเศษวัสดุ	2	100.00	-	-	-	-	-	-	-	-	-	-	-	-	-	-	-
7. ปัญหาจากวัสดุร่วงหล่นจากการก่อสร้างอาคาร	2	100.00	-	-	-	-	-	-	-	-	-	-	-	-	-	-	-
8. ปัญหาการจราจรติดขัด	2	100.00	-	-	-	-	-	-	-	-	-	-	-	-	-	-	-
9. ปัญหาการขนส่งดิน วัสดุตกหล่นจากการขนส่ง	2	100.00	-	-	-	-	-	-	-	-	-	-	-	-	-	-	-
10. ปัญหาจากการจอดรถของคณงาน / เจ้าหน้าที่ที่เกี่ยวข้องและรถขนส่งวัสดุก่อสร้าง	2	100.00	-	-	-	-	-	-	-	-	-	-	-	-	-	-	-
11. ปัญหาท่อระบายน้ำอุดตันจากเศษดินการก่อสร้าง	2	100.00	-	-	-	-	-	-	-	-	-	-	-	-	-	-	-
12. ปัญหาน้ำท่วมจากการปรับพื้นที่	2	100.00	-	-	-	-	-	-	-	-	-	-	-	-	-	-	-
13. ปัญหาน้ำประปามีแรงดันต่ำลง	2	100.00	-	-	-	-	-	-	-	-	-	-	-	-	-	-	-
14. ปัญหาไฟฟ้าตกหรือกระแสไฟฟ้าไม่เพียงพอ	2	100.00	-	-	-	-	-	-	-	-	-	-	-	-	-	-	-

ตารางที่ ผ-10 ผลการสำรวจสภาพเศรษฐกิจและสังคม ด้านผลกระทบที่ได้รับจากโครงการ กลุ่มที่ 3 พื้นที่อ่อนไหวและหน่วยงานราชการ ในระยะ 1,000 เมตร จากขอบเขตพื้นที่โครงการ (ต่อ)

ผลกระทบ	ไม่ได้รับ		ได้รับ		ระดับมากที่สุด		ระดับมาก		ระดับปานกลาง		ระดับน้อย		ระดับน้อยที่สุด		ค่าเฉลี่ย	ค่าเบี่ยงเบนมาตรฐาน	ระดับผลกระทบ
	จำนวน	ร้อยละ	จำนวน	ร้อยละ	จำนวน	ร้อยละ	จำนวน	ร้อยละ	จำนวน	ร้อยละ	จำนวน	ร้อยละ	จำนวน	ร้อยละ			
15. ปัญหาความไม่ปลอดภัยในชีวิตและทรัพย์สินจากคนงานก่อสร้าง	2	100.00	-	-	-	-	-	-	-	-	-	-	-	-	-	-	-
16. ผลกระทบต่อสุขภาพ เช่น โรคเกี่ยวกับทางเดินหายใจ ระบบการได้ยิน อุบัติเหตุ ฯลฯ	2	100.00	-	-	-	-	-	-	-	-	-	-	-	-	-	-	-
17. ปัญหาในการเพิ่มภาระให้กับโรงพยาบาลในพื้นที่	2	100.00	-	-	-	-	-	-	-	-	-	-	-	-	-	-	-
18. ปัญหาการเกิดเพลิงไหม้และลูกลามาไปยังพื้นที่ข้างเคียง	2	100.00	-	-	-	-	-	-	-	-	-	-	-	-	-	-	-
19. ปัญหาอื่น ๆ (ระบุ)	-	-	-	-	-	-	-	-	-	-	-	-	-	-	-	-	-

หมายเหตุ :

ค่าเฉลี่ย	4.51-5.00	ระดับมากที่สุด
ค่าเฉลี่ย	3.51-4.50	ระดับมาก
ค่าเฉลี่ย	2.51-3.50	ระดับปานกลาง
ค่าเฉลี่ย	1.51-2.50	ระดับน้อย
ค่าเฉลี่ย	1.00-1.50	ระดับน้อยที่สุด

ตารางที่ ผ-11 ผลการสำรวจสภาพเศรษฐกิจและสังคม ด้านผลกระทบที่ได้รับจากโครงการ กลุ่มที่ 4 ผู้นำชุมชนและหมู่บ้านในพื้นที่ศึกษา

ผลกระทบ	ไม่ได้รับ		ได้รับ		ระดับมากที่สุด		ระดับมาก		ระดับปานกลาง		ระดับน้อย		ระดับน้อยที่สุด		ค่าเฉลี่ย	ค่าเบี่ยงเบนมาตรฐาน	ระดับผลกระทบ
	จำนวน	ร้อยละ	จำนวน	ร้อยละ	จำนวน	ร้อยละ	จำนวน	ร้อยละ	จำนวน	ร้อยละ	จำนวน	ร้อยละ	จำนวน	ร้อยละ			
1. ปัญหาฝุ่นละออง/ อากาศเสีย เข้มข้นจากเครื่องจักร	-	-	1	100.00	1	100.00	-	-	-	-	-	-	-	-	5.00	-	มากที่สุด
2. ปัญหาเสียงดังรบกวน	-	-	1	100.00	1	100.00	-	-	-	-	-	-	-	-	5.00	-	มากที่สุด
3. ปัญหาความสั่นสะเทือน	-	-	1	100.00	1	100.00	-	-	-	-	-	-	-	-	5.00	-	มากที่สุด
4. ปัญหาการทรุดตัว การแตกร้าวของบ้าน / อาคาร	-	-	1	100.00	1	100.00	-	-	-	-	-	-	-	-	5.00	-	มากที่สุด
5. ปัญหาน้ำเน่าเสียจากคณงานก่อสร้าง	-	-	1	100.00	-	-	-	-	1	100.00	-	-	-	-	3.00	-	ปานกลาง
6. ปัญหาขยะมูลฝอยจากคณงานก่อสร้างและเศษวัสดุ	-	-	1	100.00	-	-	-	-	1	100.00	-	-	-	-	3.00	-	ปานกลาง
7. ปัญหาจากวัสดุร่วงหล่นจากการก่อสร้างอาคาร	-	-	1	100.00	-	-	1	100.00	-	-	-	-	-	-	4.00	-	มาก
8. ปัญหาการจราจรติดขัด	1	100.00	-	-	-	-	-	-	-	-	-	-	-	-	-	-	-
9. ปัญหาการขนส่งดิน วัสดุตกหล่นจากการขนส่ง	-	-	1	100.00	-	-	1	100.00	-	-	-	-	-	-	4.00	-	มาก
10. ปัญหาจากการจอดรถของคณงาน / เจ้าหน้าที่ที่เกี่ยวข้องและรถขนส่งวัสดุก่อสร้าง	1	100.00	-	-	-	-	-	-	-	-	-	-	-	-	-	-	-
11. ปัญหาท่อระบายน้ำอุดตันจากเศษดินการก่อสร้าง	-	-	1	100.00	-	-	1	100.00	-	-	-	-	-	-	4.00	-	มาก
12. ปัญหาน้ำท่วมจากการปรับพื้นที่	-	-	1	100.00	-	-	1	100.00	-	-	-	-	-	-	4.00	-	มาก
13. ปัญหาน้ำประปามีแรงดันต่ำลง	1	100.00	-	-	-	-	-	-	-	-	-	-	-	-	-	-	-
14. ปัญหาไฟฟ้าตกหรือกระแสไฟฟ้าไม่เพียงพอ	1	100.00	-	-	-	-	-	-	-	-	-	-	-	-	-	-	-

ตารางที่ ผ-11 ผลการสำรวจสภาพเศรษฐกิจและสังคม ด้านผลกระทบที่ได้รับจากโครงการ กลุ่มที่ 4 ผู้นำชุมชนและหมู่บ้านในพื้นที่ศึกษา (ต่อ)

ผลกระทบ	ไม่ได้รับ		ได้รับ		ระดับมากที่สุด		ระดับมาก		ระดับปานกลาง		ระดับน้อย		ระดับน้อยที่สุด		ค่าเฉลี่ย	ค่าเบี่ยงเบนมาตรฐาน	ระดับผลกระทบ
	จำนวน	ร้อยละ	จำนวน	ร้อยละ	จำนวน	ร้อยละ	จำนวน	ร้อยละ	จำนวน	ร้อยละ	จำนวน	ร้อยละ	จำนวน	ร้อยละ			
15. ปัญหาความไม่ปลอดภัยในชีวิตและทรัพย์สินจากคนงานก่อสร้าง	-	-	1	100.00	-	-	-	-	-	-	1	100.00	-	-	2.00	-	น้อย
16. ผลกระทบต่อสุขภาพ เช่น โรคเกี่ยวกับทางเดินหายใจ ระบบการได้ยิน อุบัติเหตุ ฯลฯ	1	100.00	-	-	-	-	-	-	-	-	-	-	-	-	-	-	-
17. ปัญหาในการเพิ่มภาระให้กับโรงพยาบาลในพื้นที่	1	100.00	-	-	-	-	-	-	-	-	-	-	-	-	-	-	-
18. ปัญหาการเกิดเพลิงไหม้และลูกกลามไปยังพื้นที่ข้างเคียง	1	100.00	-	-	-	-	-	-	-	-	-	-	-	-	-	-	-
19. ปัญหาอื่น ๆ (ระบุ)	-	-	-	-	-	-	-	-	-	-	-	-	-	-	-	-	-

หมายเหตุ :

ค่าเฉลี่ย	4.51-5.00	ระดับมากที่สุด
ค่าเฉลี่ย	3.51-4.50	ระดับมาก
ค่าเฉลี่ย	2.51-3.50	ระดับปานกลาง
ค่าเฉลี่ย	1.51-2.50	ระดับน้อย
ค่าเฉลี่ย	1.00-1.50	ระดับน้อยที่สุด

การสำรวจสภาพเศรษฐกิจและสังคม ด้านข้อเสนอแนะสำหรับโครงการ

ตารางที่ ผ-12 ผลการสำรวจสภาพเศรษฐกิจและสังคม ด้านข้อเสนอแนะสำหรับโครงการ

รายละเอียด	พื้นที่ติดโครงการ		อาคาร/บ้าน ในระยะ 100 เมตร		พื้นที่อ่อนไหวและ หน่วยงานราชการ		ผู้นำชุมชนและ หมู่บ้านในพื้นที่ศึกษา	
	จำนวน	ร้อยละ	จำนวน	ร้อยละ	จำนวน	ร้อยละ	จำนวน	ร้อยละ
- ไม่มี	4	44.44	56	100.00	2	100.00	-	-
- มีระบุ								
อยากให้มีการเข้ามาศึกษา ชุมชน และ จัดการปัญหาการทิ้งขยะของโรงงาน	3	33.33	-	-	-	-	1	100.00
ยกเลิกการเชื่อมต่อระบายน้ำลงถนนสาธารณะ จะคัดค้านที่ดินเอกชนก่อนลงคลองบางนา ทำให้ เกิดน้ำท่วมขังเป็นจำนวนมาก ซึ่งประสบ ปัญหาน้ำท่วมขังเป็นประจำทุกปีอยู่แล้ว	1	11.11	-	-	-	-	-	-
อยากจัดการระบบการระบายน้ำให้ดีเพื่อป้องกัน ปัญหาน้ำท่วมเข้าบ้าน	1	11.11	-	-	-	-	-	-
รวม	9	100	56	100	2	100	1	100

